



Porthdinllaen a'r Môr

Mae rhamant a hanes arbennig yn perthyn i Fae Porthdinllaen, y traeth a'r pentref.

Y prif atyniad ym Mhorthdinllaen ydi Tŷ Coch, y dafarn ar y traeth. Oddi yno mae un o'r golygfeydd hyfrytaf i gyfeiriad Mynydd Nefyn a'r Eifl pan fo'r haul yn machlud.

Dyna'r olygfa fwynhaodd J Glyn Davies pan weithiodd o'r englyn,

Heulwen ar hyd y glennydd – a haul hwyr

A'i liw ar y mynydd;

Felly Llŷn ar derfyn dydd,

Lle i enaid gael llonydd.

Roedd Porthdinllaen yn lle cwbl arbennig i J Glyn Davies a'r ardal hon ysbrydolodd o i greu *Cerddi Edern* a *Cherddi Porthdinllaen* a daeth â bri i Fflat Huw Puw.

Pentref pysgotwyr oedd yma ar y cychwyn er y bu yno gaer o Oes yr Haearn ar y penrhyn ganrifoedd lawer yn ôl. Erbyn hyn mae'r pentref, sef Henborth wedi'i ddiogelu gan ei fod yn eiddo i'r Ymddiriedolaeth Genedlaethol.

Ond roedd breuddwydion gwahanol iawn gan ddatblygwyr yn gynnar yn y 19egG. Ceision nhw ddatblygu Porthdinllaen i fod yn brif borthladd masnachu ag Iwerddon. Ofer fu'r ymdrech ond deil adeiladau fel y 'Whitehall' yno heddiw.

Fodd bynnag bu'n hynod o brysur fel prif harbwr masnachu gogledd Llŷn yn arbennig yn y cyfnod pan oedd teithio ar y môr yn llawer hwylusach a chyflymach nag ar ffyrdd garw'r wlad. Mae'n fae diogel i longau lochesu mewn stormydd ac yn sgil hynny bu'n hynod o boblogaidd gan smyglwyr.

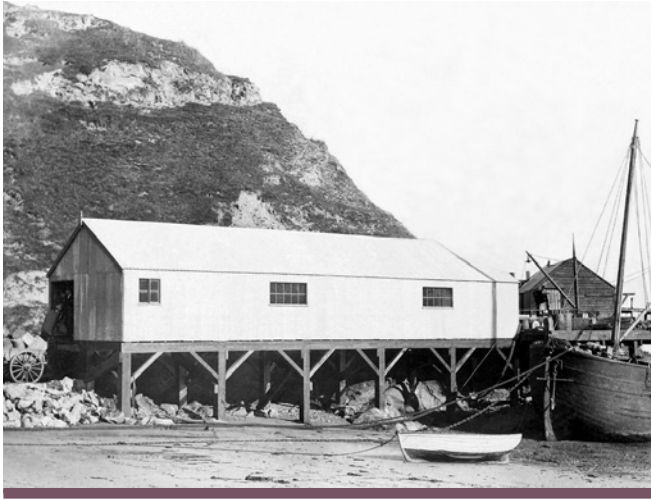
Yn agos i Drwyn Porthdinllaen mae gorsaf y bad achub â'i gwch newydd modern yn gwasanaethu'r môr garw rhwng yma ac Enlli a Môn.

Ar y penrhyn mae cwrs golff enwog Nefyn, ac mae gan hwn hefyd olygfeydd ysblennydd i bob cyfeiriad. Hyn yn wir i'r de tua Garn Fadryn neu ymlaen ar hyd yr arfordir tua Chwmistir a Phorth Ysgaden. I'r dde dros y Môr mae Ynys Môn a goleudy Ynys Lawd yn fflachio. O dro i dro mae Mynyddoedd Wiclo, Iwerddon i'w gweld a'r pryd hynny bydd y tywydd ar dorri.





Masnach ym Mhorthdinllaen



Warws Dora

Cyn dyfodiad y rheilffordd i Bwllheli yn 1867 a chyn i ffyrdd cefn gwlad Llŷn wella, defnyddio'r môr oedd y dull gorau i allforio a mewnfario nwyddau i'r ardal. Roedd bri ar allforio penwaig o Nefyn ac ymwelai llongau glo a chalch yn gyson â phorthladdoedd llai.

Yn ystod ei ymweliad â Llŷn yn y 1770au cofnododd Thomas Pennant: y câi yd ei gynhyrchu, bod 3,000 o wartheg duon yn cael eu gwerthu'n flynyddol, a bod tir pori ardderchog yma. Câi ceirch, haid, menyn a chaws eu hallforio.

Y porthladd pwysicaf ar gyfer hyn ar arfordir gogledd Llŷn oedd Porthdinllaen oherwydd ei ddiogelwch a'i hwylustod. Câi mân borthladdoedd eraill eu defnyddio, megis Porth Sgadan, Porth Colmon a Phorth Ferin gan fod glanfeydd a stordai wedi'u codi yno a ffordd hwylus i ddod i lawr i'r traeth.

Yn harbwr Pwllheli cafodd cobiau eu codi gyda'r bwriad o ddatblygu masnach yn ogystal ag ehangu'r dref a'i gwarchod rhag llifogydd.

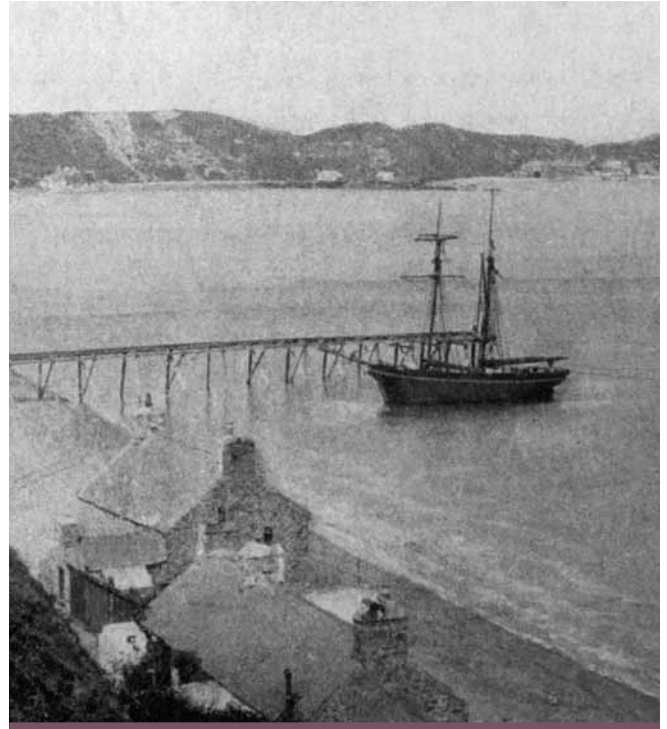
Ond roedd gwŷr masnach craff wedi llygadu Porthdinllaen a William Alexander Maddocks yn benodol am wireddu ei freuddwyd i adeiladu Cob Porthmadog, adeiladu Ffordd Dyrpeg i Borthdinllaen a'i ddatblygu fel prif borthladd i gysylltu Llundain â Dulun.

Cafodd y 'Porthdinllaen Turnpike Trust' a 'Chwmni Harbwr Porthdinllaen' ei sefydlu yn gynnar yn y 1800au. Er iddynt gael peth llwyddiant, pan aeth hi'n gystadleuaeth rhwng Porthdinllaen a Chaerdybi colli'r dydd wnaethant.

Datblygodd pentref Porthdinllaen, sef Henborth yn ogystal â Phen Cei a Thrwyn Porthdinllaen i'r gogledd a Phen Cim a'r Bwlch i'r de.

Daeth galw am wasanaeth i ddiogelu'r llongau a'u criw a chafodd gorsaf Bad Achub Porthdinllaen ei sefydlu.

Jetty Morfa



Cynnyrch fferm oedd y prif allforion ar hyd y blynyddoedd er y bu prysurdeb pan oedd y gwaith brics Morfa Nefyn yn ei fri rhwng 1868 a 1906 a glanfa ym Mwlch Brudyn (SH 28224084) wedi'i godi ar gyfer y llongau.

Yn y 17egG mae cofnod bod menyn mewn tybiau, caws wrth y canpwys, gwlan, crwyn, penwaig a phenfras wedi'u hallforio oddi yma. Cafodd penwaig gwynion a chochion eu hallforio ar ddwy long, 'Mathew' a 'Mary', i Gaer yn 1620, ac yn 1685 aeth 50 casgen o benwaig gwynion, 18 casgen o benwaig cochion a 2½ casgen o benfras i Gaer ar 'Richard and Jane'. Rhwng Nefyn a Phorthdinllaen cafodd cannoedd o gasgenni o benwaig eu cario.

Ddechrau 19egG roedden nhw'n allforio gwrtaith oddi yma, lludw rhedyn a lludw, a 25 llwyth o haid yn 1844 i Gaernarfon.

Cargo dieithr i longau o Lŷn oedd llechi ond roedd galw mawr am longau pan oedd y diwydiant llechi yn ei anterth a bu'n rhaid cael llongau wedi'u hadeiladu'n gadarn i wneud hynny. Roedd llongau Porthdinllaen a Nefyn yn cario o Fangor i Ddulun yng nghanol y 17egG. Cymaint oedd y galw am lechi fel bod cynllun i agor rheilffordd i'w cario o Gaernarfon i Borthdinllaen ar gyfer eu hallforio. Un rheswm oedd fod costau harbwr Caernarfon mor uchel a byddai'n rhaid talu peilotiaid i dywys y llongau dros y bar. Ond ni ddaeth hyn i fodolaeth.



Mewnforio i Borthdinllaen



Llongau Glo

Roedd Melin Penyberth, Penrhos angen maen melin yn y 16edG a chanodd Morys Dwyfach (1523-90) gywydd yn gofyn am i faen o Sir Fôn gael ei anfon ar long i Borthdinllaen.

Dyna un o'r cofnodion cyntaf am fewnforio i Borthdinllaen. Wrth i'r gymuned leol ddibynnu llai ar nwyddau lleol ac wrth i ffasiynau'r byd ehangach ddylanwadu arni cynyddu wnaeth yr amrywiaeth o nwyddau a gâi ei fewnforio.

Yn 1623 daeth y llong 'Speedwell' i Borthdinllaen â chyflenwad o bibelli clai, copras, hopys, pupur, logwd, a lliain o Gaer. Roedd y gwasanaeth post yn bur effeithiol a derbynai siopwyr lythyrau i ddweud bod pecynnau o nwyddau ar eu ffordd ar long. Gallai unigolion anfon pecynnau personol i'w gilydd ar long, sef 'bwndalîns', megis y pâr o sanau anfonodd tad o Lŷn i'w fab yn Lerpwl efo capten yr 'Abbey'.

Daeth datblygiadau megis ffordd dyrpeg o'r dwyrain a chodi glanfa ym Mhen Cei (SH 27744165) yn sgil yr ymdrechion aflwyddiannus i ddatblygu Porthdinllaen yn nechrau'r 19egG.

Glaniodd 656 o longau yma mewn blwyddyn yng nghanol y 19egG. Dechreuodd stemars gario nwyddau, deuai'r 'Telephone' a'r 'Dora' yn ymwelwyr cyson a bu'n rhaid codi storfeydd ar y traeth.

'Ffarwel fo i Rebecca, a Dora wych ei graen

Fu'n cario am flynyddoedd i leitar Porthdinllaen'

Mae Warws Dora (SH 27644129) i'w gweld hyd heddiw. Gwyddai'r masnachwyr a'r ffermwyr yn dda pryd i ddisgwyl llong a byddent wedyn am y cyntaf i fynd â'u troliau ar hyd y traeth i gasglu eu llwythi. Ond roedd manteision amlwg mewn cael storfeydd.

Cyn dyddiau'r storfeydd byddai'n rhaid dadlwytho'r glo, calch a 'sôp-wast' ar y traeth ym Mhorthdinllaen a manau eraill, megis Aberdaron ac Abersoch lle'r oedd modd mynd â throliau ar y traeth.

Dadlwytho ar y traeth



Mantais fawr i ffermwyr a masnachwyr glo yr ardal oedd gallu mynd â'u troliau ar y traeth i nôl eu llwythi. Fel hyn y câi llongau eu dadlwytho ym Mhorthdinllaen, Aberdaron, Abersoch a Llanbedrog. Byddai'n rhaid amseru'n ofalus gan sicrhau bod y llongau hwyliau yn dod i mewn ar lanw. Ar rai traethau byddai 'Carreg y Ring'— craig â dolen ar ei phen fel yr un ar draeth Aberdaron, er mwyn clymu y llong wrthi. Ar y distyll câi'r llongau eu dadlwytho a bydda'r troliau'n barod ar y traeth i gymryd y nwyddau. Yna byddai'r llong yn gadael yn hwylus ar y gorllanw.

Ym Mhorthdinllaen roedd glanfeydd a storfeydd yn y Bwlch (SH 28224084) ac mae adfeilion ierdydd glo Abersoch (SH 31522692) i'w gweld ar y cwrs golff ger Traeth Lleferin.

Ym Mhorth Ysgadan, Porth Colmon a Phorth Ferin roedd ierdydd yn y porth a deuai'r llongau i mewn yn agos atynt.

Pan ddiplannodd y dreth ar y glo yn 1813 cynyddodd y fewnforio. Deuai llongau'n gyson o'r meysydd glo a pharhaodd y 'Maggie Purvis' a'r 'Tryfan' i gludo glo hyd ddechrau'r Ail Ryfel Byd i Borthdinllaen a Phorth Ysgaden.

Mae olion odynnau calch yn gyffredin ar yr arfordir yn dyst o werth calch i felysu'r tir neu i baratoi mortar. Mae enwau fel Cae'r Odyn yn un mor gyffredin.

Roedd 'sôp-wast' a ddeuai yma'n falast o'r Iwerddon yn wrtaith effeithiol a hwnnw'n boblogaidd gan y ffermwyr. Yn gymysg ag ef byddai carthion siopau Dulun a thyrchai plant yr ardal ynddo i chwilio am drysorau.

'Llong gestog yn dadlwytho glo

yn sych ar dywod,

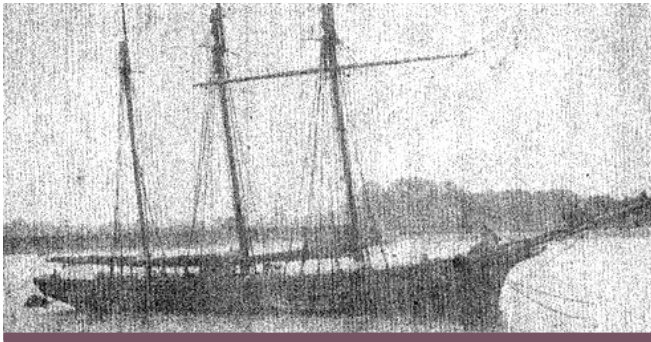
a throliau wrthi yn eu tro

a mwy yn dyfod.'

J Glyn Davies



Adeiladu Llongau



'Miss Beck' a adeiladwyd ym Mhorthdinllaen (1857)

Rhwng 1760 a 1889 cafodd 123 o longau eu hadeiladu yn Nefyn a 57 ym Mhorthdinllaen, ond ychydig yn unig cyn canol yr 18edG. Y cyfnodau prysuraf oedd rhwng 1840 tan 1870. Slŵps a sgwners oedd y rhan fwyaf o longau Nefyn a Phorthdinllaen a chaent eu hystyried yn hynod o gryf. O'r 137 o longau gafodd eu hadeiladu yma bu bron eu hanner yn hwylio am 30 mlynedd ac 19 am dros hanner canrif. Cariodd amryw ohonynt lechi am flynyddoedd. Byddai'n rhaid cael llongau arbennig i wneud hyn oherwydd câi'r llechi eu gwasgu'n dynn wrth ei gilydd rhag i'r cargo symud yn ystod y fordaith.

Ardal ddi-goed fu Llŷn ond roedd derw ar stâd Madrun neu fe gâi ei fewnforio o Ddyffryn Conwy a deuai coed o'r Baltig a Chanada. Prinder coed mae'n debyg olygodd na chafodd fawr o longau eu hadeiladu rhwng 1790 a 1810.

Câi John John Thomas, Fron Olau, ei ystyried yn un o'r prif adeilawyr llongau cynnar, ac yn Frenin Nefyn. Llong cario penwaig oedd y gyntaf iddo'i hadeiladu ac yna trodd ei law at longau cario llechi. Byddai'n cerdded dros yr Eifl i Gaernarfon ac yn ôl yn wythnosol i nôl cyflogau i'w weithwyr.

Adeiladodd Robert Thomas, Y Dderwen, Nefyn 13 llong rhwng 1849 ac 1866 a chyflogai dros gant o seiri. Rhyw 30 o seiri llongau oedd yn Nefyn adeg Cyfrifiad 1861, felly o blwyfi cyfagos byddai'r lleill yn dod ac mae sôn am y llwybrau penodol hyn. Roedd yma hefyd wneuthurwyr rhaffau, hwyliâu, hoelion a rigiwr. Roedd yma ropog i wneud rhaffau, gefeiliau gof a lloffydd hwyliâu.

Yr adeiladwr llongau olaf yn Nefyn oedd Griffith Owen, Dyffryn, Morfa Nefyn.

Dyddiad o bwys yn yr ardal fyddai diwrnod lansio llong a thyrrai'r torfeydd i'r traeth ac i ben yr allt i weld y seremoni. Câi y llong, y perchennog a'i chriw eu bendithio gan y Person neu'r Gweinidog ac yn dilyn hyn byddai rhialtwch a dathlu.

Yn aml byddai blaenddelw o ferch ifanc neu forforwyn ar fow'r llong i ychwanegu at ei harddwch. Nid cryfder a'i haddasrwydd i'r môr fyddai'n denu llygad y darpar berchennog a'r capten felly!

Llongdrylliadau



Mae'n gwbl naturiol fod penrhyn Llŷn wrth ymestyn allan i fôr prysur lwerddon wedi bod yn dipyn o gur pen i berchnogion a chapteiniaid llongau dros y blynyddoedd. Mae arfordir gogledd Llŷn yn greigiog a pheryglus ac anodd cyrraedd rhai o'r baeau i gysgodi oherwydd eu gellydd meddal. Ond roedd Porthdinllaen yn gysgodol iawn i bob gwynt ond o'r gogledd-ddwyrain.

Gyda chynnydd mewn masnach byd-eang a phrysurdeb porthladd Lerpwl, o ganlyniad prysurodd y darn hwn o fôr. Dywed adroddiad yn 1863 fod cymaint â 206 o longau wedi'u dryllio mewn chwarter canrif yn ardal Porthdinllaen. Roedd gwir angen goleudy felly ar Ynys Enlli a daeth i fod yn 1821.

Prysuroidd gogledd Bae Ceredigion hefyd pan agorodd y chwareli llechi yn ardal Ffestiniog. Hwyliai llongau'n gyson o Borthmadog ond doedd dim modd iddynt weld golau Enlli. O ganlyniad cafodd goleudy ei godi ar Ynys Tudwal yn 1877.

Peryglon eraill ym Mae Ceredigion yw Sarn Badrig a'i ddŵr bas, a bu Porth Neigwl yn angau i sawl llong. Ond pe codai storm doedd yna unman gwell na'r Roads – yr hafan gysgodol rhwng Ynysoedd Tudwal a'r tir mawr. Ond er hyn parhaodd llongau i fynd i drafferthion a bu'n rhaid ymateb.

Daeth gwasanaethau bad achub i fod ym Mhenrhyn Du, Abersoch yn 1844, Porthdinllaen ym 1864 a Phwllheli yn 1889. Roedd teimlad fod galw am orsaf yn Nhrefor yn ogystal yn niwedd y 19egG gyda chynnydd ym masnach allforio sets o chwareli'r Eifl. Daeth un i Drefor, er na fu yno'n hir.



Llongdrylliadau Lleol



Mae Porthdinllaen ar hyd y canrifoedd wedi bod yn noddfa i longau mewn stormydd gan ei fod yn gysgodol i bob gwynt ond yr un o'r gogledd-ddwyrain. Ond daeth dwy neu dair o longau i'r lan yma ar y noson y suddodd y 'Royal Charter' yn Ynys Môn yn 1859 ac mae rhestr niferus o longau sydd wedi'u colli yn yr ardal. Enw ar un gilfach ar Drwyn Porthdinllaen yw Porth Foriog sy'n awgrymu natur stormus y môr yma.

Y gilfach agosaf i Abergeirch yw Porth Poli wedi'i enwi felly am i long o'r enw 'Polly' lanio yno ar y traeth.

Rhyw 2km i lawr yr arfordir mae creigiau Rhosgor ac yno digwyddodd trychineb yn 1881. Mewn storm enbyd glaniodd y stemar 'Cyprian' ar y creigiau yn Rhosgor ac er pob ymdrech gan wŷr lleol dim ond wyth o'r 28 yn y criw gafodd eu hachub.

Mae'r hanes am y 'stow-away' yn cael ei achub a'r capten yn boddï yn chwedl ac yn destun amryw o faledi. Cawsant eu claddi ym mynwent Edern. Bu cryn feirniadu, ar fad achub Porthdinllaen am nad aethant i'w cynorthwyo.

Flynyddoedd ynghynt bu'r cwest yr un mor feirniadol o wasanaeth bad achub, Llanddwyn pan suddodd y 'Monk'. Cychwynnodd y llong ar dywydd stormus iawn o Borthdinllaen yn Ionawr 1843 gyda llwyth o foch, menyn a gwartheg yn ogystal â theithwyr. Croesi'r bar yng Nghaernarfon oedd y bwriad ond cafodd bron bopeth ei gollï.

Yn 1991 boddodd deg morwr pan aeth tancer olew y 'Kimya' i drafferthion oddi ar arfordir Tudweiliog. Aeth badau achub Porthdinllaen a Chaergybi i'w chynorthwyo a llwyddo i achub dau longwr. Suddodd y tancer a gorffwys ar waelod y môr yn agos i Landdwyn ym Môn. Olew blodau haul oedd y cargo ac roedd pryder am yr amgylchfyd. Yn groes i'r disgwyl cregyn gleision yr ardal gafodd eu niweidio.

Colli'r 'Monk'



O Borthdinllaen am Lerpwl y cychwynnodd y 'Monk' ar fordaith ar bawn stormus yn Ionawr, 1843. Cwch olwyn oedd hi – yn hen ac wedi'i gorlwytho yn ôl pob sôn. Roedd arni 140 o foch, gwerth £600 o fenyn, dwy fuwch dew, 26 o deithwyr – rhai ohonynt yn gofalu am eu hanifeiliaid a naw o griw,

Dewisodd y capten, Henry Hughes beidio â mynd o gwmpas Môn ond yn hytrach mynd dros far Caernarfon a thrwy'r Fenai. Aeth pethau o chwith tua phump y pnawn – cododd y gwynt, torrodd cadwyn y llyw, methodd y pwmp ymdopi â'r dŵr a ddeuai i mewn a thrawodd y bar. Llwyddodd pedwar o'r criw i ddianc i chwilio am gymorth.

Methodd bad achub Llanddwyn fynd ati am ei fod yng Nghaernarfon ac erbyn hanner nos roedd asgwrn cefn y 'Monk' wedi torri. Y bore canlynol aeth y bad achub ati ond doedd fawr y gallent ei wneud. Pump person gafodd eu hachub a llwyddodd chwech mochyn a buwch nofio i'r lan.

Roedd y cwest yn feirniadol iawn o wasanaeth y bad achub er bod tystiolaeth ei bod yn llawer rhy stormus i'w lansio. Cafodd y 'Monk' ei beirniadu am mai llong afon oedd hi a'i bod yn anaddas i'r môr.

Caiff yr hanes ei adrodd mewn amryw o faledi yn ôl arferiad y cyfnod.

Y 'Cyprian'





Roedd agerlong y Cyprian ar daith o Lerpwl i Genoa ym mis Hydref 1881 yn cario llwyth o gargo cymysg. Hwylodd y llong i gyfeiriad Môn ac yn ôl:

**'Hwy aethant heibio Amlwch
A phen Caergybi'n glir,
Ond yr oedd gwynt gorllewin
Yn rhuthro tua'r tir.
Fe ffrwydrodd tiwb yr ager
A'r llong a gollai'r llyw;
Pryd hynny roedd pawb ohonynt
Yn ofni na chaent fyw.'** (Pererin Môn)

Chwythodd gwynt gorllewinol hi oddi ar ei chwrs ac fe welodd pobl Nefyn a'r Morfa hi'n nesáu at y lan.

**Gyrrwyd y llong fel tegan brau
O'i chwrs ar greigiau Llŷn,
Mor ddiymadferth â phetai
Y gwynt a'r tonnau'n un. (Cynan)**

Yn Rhosgor yr aeth y Cyprian ar y creigiau a rhaid oedd i'r criw ddianc i ddiogelwch. Pan oedd Capten Strachaan, yr olaf i adael y llong, am fentro oddi ar ei bwrdd,

**'canfod wnaeth y Cabden
fod ganddo stow-away.
Y Cabden wnaeth drugaredd
Â'r bachgen bach dinam.
Rhoes dorch y bywyd iddo
I'w gadw'n fyw i'w fam.'**

Daeth y bachgen i'r lan yn ddiogel. Boddodd y capten a chafodd ei gorff a chyrrff morwyr eraill eu cario i'r Cefnamwlch Arms yn Ederm er mwyn eu henwi. Bu heddwes yno'n eu gwarchod rhag gwŷr y wasg. Yn ôl y *Daily Post* daeth dau gorff i'r lan ym Mryn Ogo Lwyd ac un arall ger Bryn Gŵydd. Beth ddigwyddodd wedyn?

**'O'r wyth dyn ar hugain gychwynnodd mewn parch
Wyth enaid achubwyd fel gynt yn yr arch.
Yr ugain a drengodd, yn gorwedd maent hwy
Mewn un bedd yn Edeyrn, hen fynwent y plwy.'**
(Dafydd Davies, Caehelyg, Penllech)

Aed â'r capten i'w gladdu i Lerpwl.

Bu sawl dilyniant i'r hanes hwn.

Dilyniant i Hanes y 'Cyprian'



Cloch y 'Cyprian'

Mae carreg ym mynwent Ederm

**'er cof am 19 o forwyr foddodd trwy ddrylliad
yr agerlon Cyprian ar Benrhyn Cwmistir,
14 Hydref 1881 gan y Cyngor Plwyf yn 1942'.**

Cafodd trigolion lleol eu hanrhegu am eu hymdrechion wrth geisio achub criw y Cyprian. Cawsant sofron yr un gan sgweiar Nanhoron mewn parti a gynhaliodd iddynt. Dywed traethawd yn *Cymru a'r Môr* (cyfrol 4), mai Seth Hughes o Benbryn Glas, Nefyn achubodd y bachgen ac iddo yntau dderbyn gwobr hefyd.

Ym *Meistri'r Moroedd* mae cyfeiriad at anturiaethau Capten William Roberts, Yr Ochor, Llanengan. Suddodd ei long ger yr Azores a chafodd ef a'i griw eu cludo i Lerpwl ar fwrdd yr Highland Watch. Syndod iddo oedd deall mai prif swyddog y llong honno oedd y *stow-away* ar y *Cyprian*! Pan laniodd roedd hi'n adeg Eisteddfod Genedlaethol Penbedw, 1917 ac ymwelodd Capten William Roberts â hi ar ddiwrnod y cadeirio, pan enillodd Hedd Wyn y Gadair Ddu.



Daeth hanes antur y 'Cyprian' i glustiau gwraig o Henley-on-Thames ac fe roddodd £800 i Gymdeithas y Bad Achub. Canlyniad hyn fu prynu bad achub a'i leoli yn Nhrefor a chyfeirio ato, fel Bad Achub Llanaelhaearn a'i enwi yn 'Cyprian'.

Yn ogystal â baledi am yr hanes, cyhoeddodd Cymdeithas y Traethodau Crefyddol bamffled, Cabden y Cyprian.

Cafodd cloch a rhai creiriau eraill eu codi o weddillion y 'Cyprian' gan J Harold Morris, Porthmadog a'i gyd-ddeifwyr. Mae'r gloch yn ddiogel ac yn ystod haf, 2013 bu arddangosfa ar y 'Cyprian' gan Gymdeithas Archaeoleg Llŷn.

Smyglo



Prynu nwyddau'n rhad trwy osgoi talu treth yw'r rheswm dros smyglo. Roedd ar ei gryfaf yn y 18fed a'r 19egG pan oedd Coron Lloegr a'i llynges yn ymestyn ffiniau'r Ymherodraeth Brydeinig, gan godi cyllid trwy roddi trethi afresymol ar nwyddau: ar sbeisys, gwirodydd a baco'r cyfoethog ac ar halen, sebon a chanhwyllau'r teuluoedd cyffredin.

Roedd halen yn gwbl angenrheidiol cyn dyddiau'r rhewgell i halltu cigoedd, menyng a phenwaig. Yn nechrau'r 19egG costiai halen geiniog y pwys yn yr Iwerddon ond yma roedd tair ceiniog o dreth yn ychwanegol. Câl ei smyglo i Lŷn a'i werthu yn ddi-dreth am ddwy geiniog.

Swyddogion y Cyllid ('seismyn') fyddai'n casglu'r trethi ym mhorthladdoedd Porthdinllaen a Phwllhelî. Rhwng y porthladdoedd hyn marchogai swyddogion yn chwilio am unrhyw arwydd o smyglo. Mae enghreifftiau o wrthdaro rhwng swyddogion a'r smyglwyr, a byddai'r smyglwyr yn aml iawn yn derbyn cymorth gan y gymuned leol. Câl'r euog eu cosbi'n llym mewn lysoedd barn.

Dibynnai llwyddiant smyglo ar sicrhau cydweithrediad rhwng y morwyr, a phobl ar y lan yn Llŷn. Câl'r nwyddau eu cario mewn llongau mawrion o dramor a'u trosglwyddo gan amlaf i stordai yn yr Iwerddon ac Ynys Manaw a'u casglu oddi yno mewn llongau llai. Byddai'r nwyddau'n cyrraedd Llŷn mewn llongau hawdd i'w hwylio i mewn ac allan o gilfachau neu gallent gyrraedd yn guddiedig mewn cargo cyfreithlon ar longau masnach.

Gwyddai'r gwŷr ar y lan pryd i ddisgwyl llong a llwyddai'r capten i anfon neges atynt efo lamp arbennig pan oedd o fewn cyrraedd.

Byddai paratoadau manwl ar gyfer glanio, cuddio'r nwyddau, a'i ddsbarthu. Yn ôl y sôn roedd mwy o smyglo yn Llŷn nag yn unman arall ac mae hanesion am smyglo ym mhob porthladd a chilfach yn Llŷn.

Smyglo ym Mhorthdinllaen



Porth Gwylan

Roedd hi'n hawdd dod â nwyddau anghyfreithlon i ganol prysurdeb Porthdinllaen. Byddai'r llongwyr yn fwy na llond llaw i Swyddogion y Tollau. Yng nghanol y 18fedG heriodd un smyglwyr y Swyddogion drwy ddweud bod ganddo bymtheg o wŷr â gynnu ar ei long. Celwydd oedd hyn, ond credodd y Swyddogion.

Wedi carcharu Swyddogion mewn caban llong arall am bum awr a dadlwytho'r baco a'r jin cyn eu rhyddhau, hwyliodd y llong i ffwrdd, a'r nwyddau wedi'u hen guddio.

Pan ddaeth tyrfa fawr o bobol leol i ddadlwytho brandi oddi ar y Marie Therese o Bordeaux ni allai'r Swyddogion wneud dim ond gwylio o hirbell.

Dim ond gwylio hefyd wnaeth y swyddogion pan gyrhaeddodd pedair llong smyglwyr efo'i gilydd yn 1792. Roedd 14 llong lo ym Mhorthdinllaen ar yr un pryd yn aros



i gael eu dadlwytho. Aeth yn ymrafael rhwng criwiau'r llongau a David Wilson, y Swyddog Tollau, a bu'n rhaid dadlwytho mewn porthladdoedd eraill ar ôl dadlau am ddyddiau.

Pan lwyddai'r swyddogion i ddal llongau caent eu gwerthu mewn ocsiwn, ond cyfeillion y smyglwyr yn aml fyddai'n prynu'r llongau hyn. Bu'n rhaid wedyn eu dryllio.

Doedd dwylo teuluoedd y bonedd ddim yn lân o smyglo na mor-ladrata chwaith. Bu Huw Gruffudd (? – 1603), mab sgweiar Cefnamwlch yn gapten ar Pendragon, llong a ddefnyddiai i gludo arfau a chario ysbail. Câi gymorth gan William Jones Castellmarch a ddaeth yn brif farnwr Iwerddon.

Roedd gan deulu Cefnamwlch long fechan a ddadlwythai ar Ynysoedd Enlli a Thudwal ac yn ôl traddodiad roedd twnnel yn rhedeg o ardd Cefnamwlch i fferm Gwindy. Roedd twnnel arall yn ymestyn o Dyddyn Isaf, Tudweiliog i greigiau'r môr.

Ym mynwent Eglwys Edern mae carreg fedd ac arni benglog ac esgyrn. Ond er y rhamant nid môr-ledr sydd yn y bedd – roedd yn arferiad rhoi hyn ar gerrig beddau.

Bad Achub Porthdinllaen (SH 278419)



Cwt Bad Achub Porthdinllaen a 'John D Spicer'

Cyfarwyddiadau: O Faes Parcio yr Ymddiriedolaeth Genedlaethol (SH 28154066) ym Morfa Nefyn, cerddwch ar hyd Traeth Porthdinllaen at y trwyn yn y pen gogleddol neu cerddwch ar hyd Cwrs Golff Nefyn at Drwyn Porthdinllaen.

Yn nechrau'r 19egG roedd prysurdeb mewn llongau masnach ym Môr Iwerddon, ac mewn tywydd stormus byddai llongau'n cysgodi ym Mae Porthdinllaen. Cyfeiria Thomas Rogers, a fu'n flaenllaw gyda Chwmni Harbwr Porthdinllaen, at gynnydd mewn llongddylliadau.

Cyfeiriodd yn benodol at y 'Nanny' oedd ar daith o Belfast i Lundain yn 1803 â llwyth o liain gwerth £45,000. Aeth

i drafferthion ond llwyddon nhw i achub y rhan fwyaf o'r llwyth o'r môr.

Mewn un diwrnod yn 1844 cafodd deg llong eu chwythu i'r lan, a rhwng 1839 a 1863 roedd 206 llong wedi'u dryllio ym Mae Caernarfon. Collodd 37 eu bywydau ac ni chafodd eraill eu canfod.

Erbyn 1840 roedd tri bad achub ym Môn ac roedd galw am sefydlu gorsaf ym Mhorthdinllaen. Ofer fu pob ymgais tan 1864, ac mae'n debyg mai'r hyn a ddigwyddodd mewn storm enbyd yn 1863 newidiodd feddyliau'r awdurdodau. Ym mis Rhagfyr y flwyddyn honno llusgai'r llongau eu hangorion mewn môr garw a'u golchi tua'r lan.

Aeth Robert Rees o Forfa Nefyn i'r traeth gyda phedwar dyn arall, clymu rhaff am ei ganol, mentro i'r tonnau gwyllt a llwyddo i achub 28 o fywydau. Am ei ddewrder derbyniodd fedal a chafodd y dynion eraill fu'n gafael ym mhen y rhaff £3 yr un.

Yn dilyn hyn penderfynodd Sefydliad Badau Achub agor gorsaf ym Mhorthdinllaen ac yn Hydref 1864 cyrhaeddodd y 'Cotton Sheppard'. Daeth ar drên y L.& N.W. i Gaernarfon a hwylio oddi yno i Borthdinllaen. £140 gostiodd y cwt a'r slip, a daeth criw a swyddogion i redeg yr orsaf.

Y 'Cotton Sheppard' a'r ddau 'George Moore'



'George Moore'

Cyfarwyddiadau: O Faes Parcio yr Ymddiriedolaeth Genedlaethol (SH 28154070) ym Morfa Nefyn, cerddwch ar hyd Traeth Porthdinllaen at y trwyn yn y pen gogleddol neu cerddwch ar hyd Cwrs Golff Nefyn at Drwyn Porthdinllaen.

Efo trên y daeth y 'Cotton Sheppard' i Gaernarfon ac yna ei hwylio i Borthdinllaen a chael croeso mawr. Cwch bron yn 11m (36 troedfedd) oedd hwn, Hugh Hughes oedd y llywiwr a rhaid oedd cael 14 o ddynton i'w rwyfo.



Yn ystod ei gyfnod o ddeuddeng mlynedd achubodd dros ddeugain o fywydau. Chafodd o mo'i alw allan at y 'Sorrento' ym Mhorth Tŷ Mawr, Llangwnnadr ym 1870. a hynny am fod gyrru negeseuau mor araf o'u cymharu â heddiw a bod ei chriw wedi cyrraedd y lan ar ddistyll.

Pan ddaeth cwch newydd i Borthdinllaen cafodd y 'Cotton Sheppard' ei gwerthu a bu'n do ar gwt ieir yng Nghae Coch, Morfa Nefyn am flynyddoedd.

Cyrhaeddodd y 'George Moore', y cwch newydd ar yr un cynllun â'r 'Cotton Sheppard' yn 1877. Bu yma am ddeng mlynedd a bu allan 27 o weithiau. Yn 1881 y digwyddodd y ddrama fwyaf yn ei hanes er na chafodd ei lansio pan aeth y 'Cyprian' yn gyrbibion ar greigiau Rhosgor, Ederm. Yn yr ymchwiliad pam na chafodd ei lansio, tystiodd deg o gapteiniaid profiadol yr ardal yn llwyddiannus nad oedd yn bosibl lansio unrhyw gwch dan y fath amgylchiadau. Bu Ysgrifennydd Porthdinllaen a Rheithor Boduan, Y Parchg. O Lloyd Williams yn amlwg fel cynrychiolydd y criw.

Daeth yr ail 'George Moore' i Borthdinllaen yn 1888. Costiodd £410 a bu'n rhaid adeiladu cwt a slip newydd am £1,200 ar ei gyfer. Bu hwnnw'n gwasanaethu hyd 1902 pan ddaeth y 'Barbara Flemming'. Roedd hwn fel y lleill â 12 rhwyf ond bod iddo hwyliu cochion yn ogystal. Daeth tro ar fyd yn 1926 wrth gael cwch modur.

Cychod Modur



M.O.Y.E. (1926 - 49)

Cyfarwyddiadau: O Faes Parcio yr Ymddiriedolaeth Genedlaethol (SH 28154070) ym Morfa Nefyn, cerddwch ar hyd Traeth Porthdinllaen at y trwyn yn y pen gogleddol neu cerddwch ar hyd Cwrs Golff Nefyn at Drwyn Porthdinllaen.

Roedd 'M.O.Y.E.' y cwch nesaf i gyrraedd Porthdinllaen wedi cael ei arddangos yn Wembley yn Arddangosfa'r Ymerodraeth Brydeinig yn 1925. Cwch 45 troedfedd, cynllun Watson gyda chaban oedd hwn a pheiriant yn ei yrru. Bu hyn yn ddatblygiad o bwys ac roedd disgwyl iddo wasanaethu'r ardal o Ynys Enlli i Rosneigr ac i Gaernarfon. Canlyniad hynny fu cau gorsafodd Rhoscolyn a Rhosneigr. Defnyddio llythrennau cyntaf enwau'r rhai a'i ariannodd yw'r enw 'M.O.Y.E'.

Stemars oedd y cychod gâi gymorth erbyn hyn a buan daeth blynnyddoedd yr Ail Ryfel Byd pan fu allan 38 o weithiau, yn aml at awyrennau oedd wedi disgyn i'r môr.

Bu datblygiad pellach yn 1949 pan gawsant gwch efo peiriant disel, radio i gysylltu, a digon o le i gario 90 o bobl mewn tywydd garw. Y 'Charles Henry Ashley' oedd hwn a bu'n gwasanaethu hyd 1979.

Dyma'r cyfnod y bu newid yn natur y cychod âi i drafferthion – llai o longau masnach a mwy o gychod pleser.

Bu'r 'Kathleen Mary' yn gwasanaethu hyd 1987 pryd y daeth yr 'Hetty Rampton' i gymryd ei lle. Roedd hon ddwywaith yn gyflymach a dwywaith yn ddrutach hefyd na'i rhagflaenydd. Ymddeolodd Griffith Jones wedi bod yn gapten bad achub am 16 mlynedd. Enwyd Caban Griff ym Mhorthdinllaen i gofio amdano.

Mewn môr stormus iawn yn Ionawr 1991 aeth allan i gynorthwyo tancer, y 'Kimya' y tu allan i Dudweiliog. Yn anffodus erbyn iddynt gyrraedd roedd hon a dau o'i badau achub wedi troi drosodd. Llwyddwyd i achub dau o'r criw ond collodd deg eu bywydau.

Gwasanaethodd yr 'Hetty Rampton' am 25 mlynedd nes daeth y 'John D Spicer' yma yn 2012. Costiodd hon £2.7 miliwn, bump gwaith yn fwy na'i rhagflaenydd. Mae'r holl dechnoleg diweddaraf ynddi, yn llawer cyflymach ac yn fwy. Oherwydd hyn rhaid oedd adeiladu cwt newydd ar ei chyfer.

Porthladdoedd Llŷn





Mae'r amrywiaeth yn natur arfordir Llŷn yn rhyfeddol. Yno mae traethau a baeau eang o dywod, porthladdoedd a chilfachau creigiog hawdd mynd atynt, a gelltydd creigiog serth ac anhygyrch. Mewn mannau eraill, megis Porth Neigwl mae'r môr yn gyson fwyta'r allt ac mae'r caeau yn diflannu i'r môr. Mae ardal Pwllheli yn rhan o brosiect sy'n astudio peryglon all ddod yn sgil cynhesu byd-eang wrth i lefel y môr godi a bygwth gorlffio'r dref yn barhaol.

Ni all neb fod ymhell o'r môr yn Llŷn a bu'n ddylanwad cryf ar fywyd y trigolion ar hyd y canrifoedd. Yn wir byddai'n haws dod â nwyddau yma mewn llong nag mewn trol. Y porthmyn, mae'n debyg, oedd yr unig rai wela'r angen am ffyrdd gwell. Daeth y trê'n i Bwllheli yn 1867 a rhoi cyfle i dderbyn amrywiaeth eang o nwyddau. Edwinodd y porthladdoedd fel llefydd masnachu ac amharu ar draddodiadau'r canrifoedd.

Mewn dogfen wedi'i dyddio yn 1524 yn enwi'r porthladdoedd roedd yn bosibl glanio ynddynt. Dyma nhw:

The bay of Dynlley betweene karrek y llan and the barre of carn'

The bay between Karrek y llam and penrhyn Dynllayn

The Crik of abergyerch

The Crik of porth yskadan

The Crik of porth y Gwylen

The Crik of porth ychen

The Crik of porth penllegh

The Crik of porth Colmon

The Crik of porth Veryn

The Crik of porth Yeagowe

The Crik of porthor and the lle of Bardsey

The Crik of porth Muduy

The bay of Aberdaron

The bay of Nygull

The Roode of the two llonder of Stidwall

The Crik of Aber Soigh

The bay of Castellmarch

The baye of stydwalles to the geist

The haven of pullele in the myddes of the said baye

Gellwn yn hawdd eu hadnabod a gwelwn fod enwau arfordirol Llŷn ganrifoedd oed.

Lle bynnag y bo'r arfordir yn greigiog mae nifer helaeth o enwau ond maent yn brin mewn baeau a thraethau tywodlyd.

Pysgotwyr a chreincwyr roddodd yr enwau a chânt eu defnyddio'n ddyddiol heddiw. Tu ôl i bob enw mae stori boed yn disgrifio craig, yn dweud pwy ddarganfu dwll cranc neu gallant gyfeirio at drigiolion a digwyddiadau, rhai bellach yn anghof.

Mae Llwybr Arfordir Llŷn heddiw yn rhan o Lwybr Arfordir Cymru ac mae cyfle gan bawb i werthfawrogi'r harddwch trwy grwydro o borthladd i draeth bron yn ddidor heb adael y lan.

Abergeirch (SH 26704045)



Cyfarwyddiadau: Gellwch gyrraedd yma drwy ddilyn Llwybr Arfordir Cymru ar hyd Cwrs Golff Nefyn ger Porthdinllaen neu o'r cyfeiriad arall o Borth Bryn Gŵydd, Edern (SH 25944000). Gellwch hefyd ddilyn llwybr i'r arfordir o bont Edern ar y B4417.

Mae afon Geirch o Gors Geirch yn llifo trwy Nant y Gledrydd a phentref Edern, ac i'r môr yn Abergeirch.

Un o hoff lecyynnau J. Glyn Davies oedd Aber Geirch:

'At bwll y cefnro'n Abergeirch,

rhu'r môr ar glybod,

a'r tonnau'n hyrddio i mewn fel meirch,

– mil mw y ddyfod.

Ond tawel iawn oedd bwthyn Sian

cyn mynd yn furddun

Hen Sian a'i hieir, cath, barcud, brân,

holl deulu'r llecyn.

O Aber Geirch y rhedai'r wifren deliffon a gysylltai lwerddon â gwledydd Prydain. Roedd yn wifren drwchus, tua 75mm o drwch yn gorwedd ar wely'r môr. Câi ei gwarchod gan filwyr yn ystod y Rhyfel Byd Cyntaf a'i defnyddio am flynyddoedd lawer wedyn nes y cafodd ei disodli gan ddulliau cyfathrebu gwell.



I'r de-orllewin mae cilfachau – Porth Tŷ Mawr a Phorth Poli, Porth Bryn Gŵydd a Phorth Bryn Ogo. Yna daw Trwyn Cwmistir (SH 24903970).

Traeth Tywyn (SH 23103755)



Cyfarwyddiadau: Trowch tua'r môr oddi ar B4417 (Nefyn – Aberdaron) 0.5km i'r gogledd o Dudweiliog. Dilynwch y ffordd gul nes dod at fferm Tywyn.

Traeth tywod hynod o ddymunol yng nghysgod gelltydd pridd uchel. Mae Porthydd Cae Coch, Pengallt, Big, Mynachdy a Phant Gwyn yn dilyn ei gilydd i gyfeiriad Trwyn Cwmistir a Phorthdinllaen. Cânt eu henwi felly am fod tiroedd y ffermydd hyn yn dod i lawr at y traethau.

Ym mhen deheuol y traeth mae craig yn y tywod. Dyma'r Ebol – mae ôl carn ebol i'w weld arni. Pan fyddai ôl y carn wedi'i orchuddio â thywod roedd coel yn dweud y byddai prisiau'r farchnad yn isel ond yn llawer gwell pan fyddai lefel y tywod yn isel. Arferai ffermwr o'r ardal luchio'r tywod oddi arni i sicrhau fod pethau'n codi yn eu gwerth!

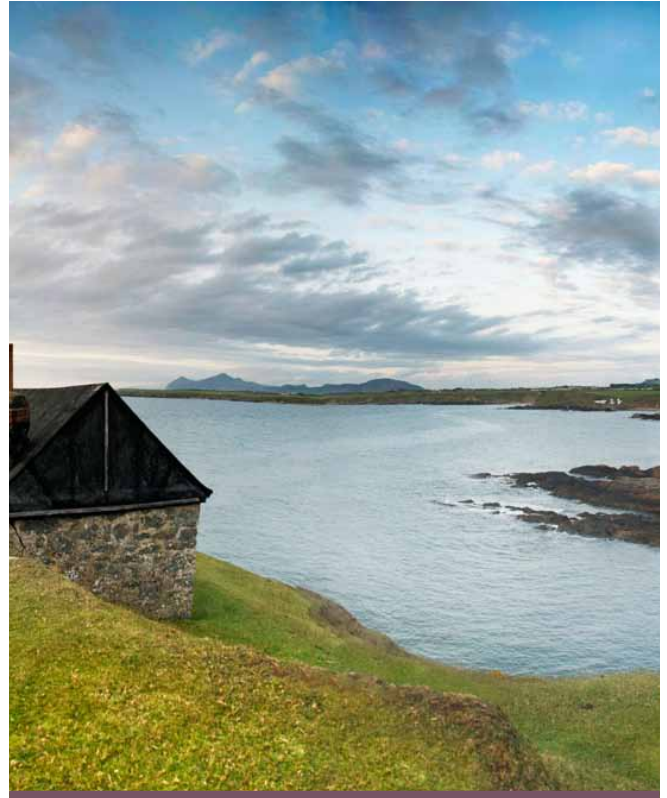
Byddai'n bosibl croesi ar drai mawr ar dir sych o Lŷn i lwerddon ers talwm, yn ôl y sôn. Byddai person Tudweiliog yn mynd yno ar gefn ei geffyl, Weiliog i bregethu. Byddai'n ceisio dod yn ôl ar ei geffyl cyn i'r llanw ddod i mewn a bu bron iddo fethu unwaith. Anogodd ei geffyl drwy weiddi 'Tŷ'd Weiliog!'. Dyna sut y cafodd y pentref ei enw.

Daw Cerrig Delysg i'r golwg ar drai ac arni wymon o'r enw 'delysg' – gwymon bwytadwy. (Lladin – *Fucus palmatus*.)

Rhyw 2.5km i'r gogledd ddwyrain o Draeth Tywyn mae creigiau Rhosgor (SH 24303940) lle drylliodd y 'Cyprian' yn Hydref 1881.

I'r gorllewin mae Porth Sglaig a ger Penrhyn Crydd mae afon Felin (afon Cwyfan gynt) yn llifo i'r môr. Ar lan yr afon honno yn ymyl y môr mae Ffynnon Cwyfan. Cwyfan sefydlodd eglwys Tudweiliog. Mae enwau arfordirol arbennig yma fel Llety'r Eilchion, Porth Lydan, Penrhyn Copor a Phorth Cychod.

Porth Cychod (SH 22073754)



Cyfarwyddiadau: (Fel Porth Ysgaden) Trowch tua'r môr ar ffordd gul oddi ar B4417 (Nefyn – Aberdaron) tua 1km i'r de o Dudweiliog. Yn y gyffordd nesaf, sydd ar gornel, ewch i'r dde. Ymlaen at gyffordd arall a daliwch i'r chwith. Yna i'r dde i lôn drol sy'n arwain yn syth i'r porthladd. (Pellter o B4417 – 2km.) Cerddwch tua'r gogledd i Borth Cychod

Fel yr awgryma'r enw ym Mhorth Cychod cadwai pysgotwyr Tudweiliog a Phenllech eu cychod.

Ar yr allt mae cwt bychan o waliau cerrig. Tair wal yn unig oedd iddo'n wreiddiol a dyma gysgodfan a ddefnyddiai teulu'r plasdy pan ddeuent i'r traeth yn yr haf. Stad Cefnamwlch yw perchennog y tiroedd ym mhlwyfi Tudweiliog a Phenllech.

Cafodd dau fachgen antr pan aethant allan efo cwch i osod cewyll cimychiaid yng ngwanwyn 1933. Wedi colli'r rhwyfauwyd doedd dim y gallent ei wneud ond mynd tua'r gogledd ar drugaredd y gwynt a'r llanw. Buont felly am 35 awr ond yn ffodus glanion nhw'n ddiogel yn Kilkeel, yng ngogledd lwerddon. Pryderai eu teuluoedd a'r gymuned gyfan amdanynt a phan gawsant neges eu bod yn ddiogel does dim geiriau i ddisgrifo'r llawenydd.

Cyd-ddigwyddiad rhyfeddol ydi fod y tri brawd Tir Dyrys, Rhoshirawun a foddodd dri mis yn ddiweddarach ym Mhorth Widlin (Porth Fesyg) yn gefndryd i un o'r bechgyn.



Porth Ysgaden (SH 21933743)



Cyfeiriadau: Trowch tua'r môr ar ffordd gul oddi ar B4417 (Nefyn – Aberdaron) tua 1km i'r de o Dudweiliog. Yn y gyffordd nesaf, sydd ar gornel, ewch i'r dde. Ymlaen at gyffordd arall a daliwch i'r chwith. Yna i'r dde ar lôn drol sy'n arwain yn syth i'r porthladd. (Pellter o'r B4417 – 2km).

Porthladd bychan ydi Porth Ysgaden a fu'n brysur iawn ganrif a mwy yn ôl pan ymwelai llongau bychain rhyw hanner dwsin o weithiau bob blwyddyn. Deuent ag amrywaith eang o nwyddau megis llestri, haearn, lledr, pyg, tar, baco, snisin, te, coffi, gwin, siwgr ac orennau. Carient wastraff siop yn falast o lwerddon i'w chwalu ar y caeau fel gwrtai, hefyd canhwyllau gwêr, lliain, a chasgenni gweigion i ddal penwaig. Ym mis Awst 1759, daeth pum dwsin o hetiau ffelt o Gaernarfon i Borth Ysgaden. Yn nechrau'r bedwaredd ganrif ar bymtheg, cynnyrch fferm gâi ei allforio – nwyddau megis menyn a chaws.

Stad Cefnamwlch yw perchennog mwyafrif eiddo plwyf Tudweiliog yn ogystal â Phorth Ysgaden.

Byddai'r trigolion yn pysgota penwaig yma a dibynnai'r ffermwyr gryn dipyn arnynt i'w gwerthu a'u halltu. Arferai tenantiaid stad Cefnamwlch dalu'r rhent ddwywaith y flwyddyn, yn nechrau mis Mai a dechrau mis Tachwedd, ond câi ei ohirio tan y Nadolig fel y gallent ddefnyddio arian y penwaig i dalu'r rhent.

Câi cerrig calch eu mewnfario a'u llosgi yn yr odyr ar ben yr allt. Byddai'r calch wedyn yn barod i'r amaethwyr ddod i'w nôl a'i daenu ar y tir. Gan fod yr odyr yn gynnes deuai gwragedd yr ardal yma i sgwrsio ac i wau.

Gyferbyn mae talcen bwthyn lle'r arferai gwneuthurwr cychod fyw. Arferent gynnu lamp yn ei ffenest i rybuddio llongau – fel goleudy neu i arwain llongau'r smyglwyr i'r harbwr.

Mae Llwybr yr Arfordir i'r dwyrain yn arwain i Borth Cychod (SH 22073754) ac ymlaen i Draeth Tywyn ac i'r de i Borth Gwylan (SH 21633685) a Phorth Ychain (SH 21063600).



Dilynwch y Stori

Darganfyddwch twy am orffennol diwydiannol yr ardal trwy ymweld âg Amgueddfa Forwrol Nefyn – Dysgwch fwy am dreftadaeth morwol Llŷn trwy ymweld â'r amgueddfa sydd wedi ei lleoli yn Eglwys Santes Fair.