



## Eglwys Abererch SH 39663658

**Cyfarwyddiadau: Ym mhen uchaf pentref Abererch, dilynwch arwyddion Abererch oddi ar A499 (Pwllheli – Porthmadog).**

Mae cysylltiad gan Eglwys Abererch â dau nawddsant, Cawrdaf a Chadfarch. Mae dwy ffynnon yn y plwyf i'w coffau ac mae Cadair Cawrdaf yma hefyd. Mae cysylltiad â'r sant yn yr enw 'Abergowrda'. Mae cyfeiriad felly at y pentref yn 1566. Roedd y ffurf 'Abher' wedi'i ddefnyddio yn 1254.

Roedd yr eglwys yma'n amlwg iawn ar Ffordd y Pererinion. Gan y byddai llawer o'r rhai lluddiedig a gwael yr methu cwblhau'r daith i Enlli ac yn gorfod aros yma. Bu'n rhaid ychwanegu ystlys byrrach na'r corff yn gynnar yn y 16edG. Mae ffurf ar yr enw yn nechrau'r 19egG, sef 'Abererch' yn awgrymu claddfa ar gyfer y pererinion.

Roedd yr eglwys yn y canol oesoedd yn perthyn i abaty Awstinaidd Beddgelert – eu heiddo mwyaf gorllewinol.

Cafodd pen gorllewinol corf yr adeilad ei godi yn 13yddG, a bu adfer cyson arno wedyn yn ystod y canrifoedd. Mae misericord ynddi o'r 15edG, nifer o ffenestri lliw, cist ganoloesol â blwch casglu arian yn rhan ohono.

Credai gwŷr Ynys Manaw a ddeuai i Fae Pwllheli yn ail hanner y 19yddG i bysgota mai o dan y llawr ar ochr ogleddol allor yr eglwys mae eu harwr wedi'i gladdu, sef Rhydderch Hael. Brenin o'r Hen Ogledd oedd o yn niwedd y 6edG. Roeddent yn grefyddol iawn a deuent ar bererindod i Abererch ar y Sul ond fydden nhw byth yn pysgota ar y diwrnod hwnnw.

Dywed eraill mai dan y gromlech yn Gromlech, Y Ffôr y cafodd ei gladdu.

Dilyn cynlluniau Henry Kennedy wnaethon nhw i'w adfer yng nghanol y 19egG.

Ym mynwent yr eglwys mae bedd Robert ap Gwilym Ddu.



## Cawrdaf a Chadfarch



*Cadair Cawrdaf*

**Cyfarwyddiadau: Ffynnon Cawrdaf (SH 39203572). Mewn cae gyferbyn ag ysbyty Bryn Beryl rhwng Pwllheli a'r Ffôr (A499)**

**Ffynnon Cadfarch (SH 40003024) Dal i'r dde wedi mynd o'r Ffôr (A499) i gyfeiriad Pencaenewydd. Mae'r ffynnon ymhen 800m ar y dde wrth fynd i lawr rhiw.**

Roedd Cawrdaf, nawddsant eglwys Abererch yn fab i Caradog Freichfras a Tegau Eurfron, ac yn frawd i Gadfarch a Maethlu. Ef oedd prif gyngorydd y Brenin Arthur.

Yn y 16egG roedd delw o Gawrdaf yn eglwys Abererch yn dal llyfr a chloch ac mae nifer o fannau'n gysylltiedig ag ef yn yr ardal. Mae Ffynnon Cawrdaf (SH 39203752) wedi'i moderneiddio mewn cae gyferbyn ag Ysbyty Bryn Beryl a Chadair Cawrdaf (SH 40773645) ar ochr ddwyreiniol y pentref. Carreg enfawr ydyw hon ar ffurf cadair.

5 Rhagfyr ydy Dydd Gŵyl Cawrdaf a dywed traddodiad anarferol iawn yr arferai plant y plwyf fynd â chanhwyllau i'r eglwys y noson cynt. Roedd y canhwyllau wedi'u gwneud gartref, un ar gyfer pob aelod o'r teulu â'u henwau arnynt. Penlinient o flaen yr allor, goleuo'r canhwyllau ac adrodd gweddïau. Byddai'r canhwyllau oedd yn perthyn i aelodau'r teulu yn diffodd fesul un, a dyna hefyd drefn bywyd.

Bu Cadfarch ar adegau yn nawddsant Abererch ar y cyd efo'i frawd, Cawrdaf. Yng ngogledd plwyf Abererch mae Ffynnon Cadfarch (SH 40004025) a hynny yn agos i safle Capel Llangedwydd. Mae'r ffynnon hon wedi'i moderneiddio, a dŵr o'r ffynnon bydd Hufenfa De Arfon yn Rhydygwystl yn ei ddefnyddio.

Cadfarch yw nawddsant eglwys Penegoes, ger Machynlleth. Roedd Cadfarch, fel ei frawd Cawrdaf, wedi troi ei gefn ar y Brenin Arthur ac wedi ymladd ym myddin Medrawd, ei elyn, ym mrwydr Camlan.

## Pererindota yn Llŷn



Nid y man cychwyn ond profiadau'r daith a phen draw'r siwrnai sy'n bwysig i'r pererin.

Arferai'r pererinion alw yn Eglwys Abererch gan fod yr eglwys yn bwysig a chreiriau Cawrdaf yno.

Roedd pererindota yn bodoli cyn y cyfnod Cristnogol a gallwn ddyfalu y byddai pobl yn talu gwrogaeth i benaethiaid a gladdwyd mewn cromlechi, carneddï ac o bosib o dan feini hirion. Byddent yn ymweld ar adegau penodol o'r flwyddyn, yn arbennig ar hirddydd haf a symudiad arwyddocaol cytser.

Roedd arbenigrwydd meddyginiaethol neu ddawn broffwydol yn perthyn i ddŵr ffynhonnau neilltuol, a chred neu ofergoel yn peri i'r safle ddatblygu yn lle sanctaidd. O dipyn i beth, fel y lledaenodd Cristnogaeth, mabwysiadodd y Cristnogion cynnar arferion a thraddodiadau'r gymuned baganaidd. Roedd ofergoel, chwedl, ofn a diniweidrwydd yn rheoli, ac ansicrwydd a breuder bywyd yn ddychryn. Credent mai cosb am bechod oedd salwch ac anabledl.

Ond daeth yr offeiriad Cristnogol, y 'seintiau cynnar' i'w plith a chynnig gobaith. Wrth ymweld â manau penodol ac yfed dŵr y ffynnon sanctaidd daethant i gredu y caent wellhad o'u hafiechydon a maddeuant am eu pechodau. Pe baent yn cosbi eu hunain yn ystod y daith a derbyn penyid gan offeiriad byddai hynny'n hyrwyddo'r adferiad. Roedd yn haws cael trefn ar eu bywydau wrth dorri cysylltiad â'u cymdeithas a neilltuo am gyfnod i weddio.

Dyna oedd atyniad yr ynys ar y gorwel a welsai Cadfan o'i gell yn Nhywyn, Meirionnydd a llwyddo i berswadio'i ddilynwyr i encilio i Ynys Enlli. Buont yn cenhadu ar eu taith a sefydlu llannau yma ac acw, yn amlach na pheidio o fewn cyrraedd ffynhonnau.

Datblygodd clas mynachaidd ar lethrau Mynydd Anelog ac yn fuan daeth pendraw Llŷn yn atynfa i offeiriad a datblygodd sancteiddrwydd Ynys Enlli. Lledaenodd dylanwad dilynwyr Cadfan y tu allan i Llŷn a chafodd Beuno a'i ddilynwyr hefyd ddylanwad mawr ar gymunedau Llŷn.





Mae'r eglwysi a'u saint, y ffynhonnau sanctaidd ac olion Cristnogaeth gynnar, sydd i'w gweld yn Llŷn heddiw, yn tystio i'r pererinion yma fodoli yn ystod y canrifoedd cynnar. Mae eu hanes yn parhau i gyfoethogi'r ardal heddiw.

## Llwybr y Pererinion (De)



Daeth Cadfan o Lydaw yn y 6edG a sefydlu eglwys yn Nhywyn, Meirionnydd. Gydag ef daeth nifer o ddilynwyr, fel Cynon, Padarn, Lleuddad, Gwyndaf, Tanwg, Maelrhys.

Efallai i Gadfan sylwi ar ynys ar y gorwel a'i gweld fel lle delfrydol i encilio iddi. Ynys Enlli oedd honno ac wedi pererindota tuag ati sefydlodd gymuned o fynachod sydd wedi parhau'n gyrchfan i bererinion hyd heddiw. Mi fyddai'r pererinion cynnar wedi dilyn arfordir bae Ceredigion.

Sefydlodd un o'i ddilynwyr, Tanwg, gell a ddatblygodd i fod yn Llandanwg. Roedd yma gapel gorffwys cyn cario'r cyrff dros y môr i Ynys Enlli.

Byddai'r pererinion wedyn yn ymweld ag Ynyscynhaearn, a oedd yn ynys y pryd hynny, wedi'i sefydlu gan Cynhaearn, un o ddigyblion Beuno.

Yn Llanystumdwy roedd delw enwog o'r Forwyn Fair.

Byddai rhai am ymweld â Ffynnon Gybi, un o'r ffynhonnau meddyginiaethol enwocaf cyn aros am ysbaid yn Abererch. Byddent wedi cadw o'r gors lle mae Pwllheli nawr a mynd trwy Deneio ar dir uwch cyn galw yn Eglwys Penrhos a chael croeso a seibiant ym Mhenyberth.

Yna galwent yn Llanbedrog cyn mynd am Forfa Neigwl lle roedd Llangian ac yn arbennig Llanengan. Yma byddent yn coffáu Engan (Einion), brenin Llŷn a roddodd Ynys Enlli i Cadfan i sefydlu encilfa arni.

Y Llwybr byrraf yn awr oedd mynd dros Fynydd Rhiw a chael galw yn yr eglwys yno ac yn Ffynhonnau Aeliw a Saint cyn disgyn i Eglwys Llanfaelrhys ac ymlaen i Aberdaron.

Ond byddai dewis arall ym Morfa Neigwl, sef mynd heibio Eglwys a Botwnnog, ymlaen trwy Fryncroes ac i Aberdaron. Yn amlach na pheidio byddai rhaid iddynt aros am dywydd teg i groesi'r Swnt ond roedd digon o atyniadau yn yr ardal i'w cadw'n ddiddig.

## Atyniadau'r Pererinion



Roedd eang Eglwys Abererch yn fan gorffwyso pwysig ar lwybr y pererinion i Ynys Enlli o'r de. Yma byddent yn gorffwyso ac yn ymweld â manau oedd yn gysylltiedig â Chawrdaf a Chadfarch. Yna byddent yn galw yn Eglwys Lanbedrog lle'r oedd modd gweld Picell Pedrog cyn mynd ymlaen i gyfeiriad Llanengan. Ar eu ffordd byddai modd ymweld â Ffynnon Bedrog neu Ffynnon Fyw ym Mynytho.

Byddai'r pererinion hyn yn cyfarfod yn ardal Aberdaron gyda'r rhai ddeuai o'r gogledd o gyfeiriad Clynnog Fawr. Byddent yn cymryd seibiant ym mhen draw Llŷn cyn croesi'r Swnt peryglus i Ynys Enlli ac yn amlach na pheidio yn aros am dywydd ffafriol i hwylio. Ond byddai digon o atyniadau yn yr ardal i ddyfnhau eu profiadau ysbrydol cyn cyrraedd Enlli. Câi Ynys Enlli ei hystyried yn Rhufain Cymru ac roedd tri ymweliad ag Enlli'n gyfystyr ag un ymweliad â Rhufain.

Roedd y pererinion cynharaf wedi darganfod lle cyn arbennig i encilio iddo ar lethrau mynydd Anelog a sefydlon nhw glas yno. Dyma, mae'n debyg, leoliad Capel Anelog (SH 15592742) un o gapeli coll cynnar Llŷn. Yno cafodd Cerrig Anelog eu darganfod sy'n dystiolaeth fod Cristnogion yn yr ardal yn y 5/6edG. Ar un ohonynt caiff Senacus, yr offeiriad, a llu o'i gyfeillion eu coffáu ac efallai fod amryw o'r pererinion bregus a fethodd gwblhau'r daith i Enlli yn eu plith.

O gyfeiriad mynydd Anelog llifa afon Saint i Aberdaron. Byddai cyfle i yfed o ddŵr meddyginiaethol Ffynnon Saint (SH 16542671) a myfyrio wrth Allor Hywyn. Hon ydi'r garreg fawr wastad ger y ffynnon a gafodd ei chwalu wrth godi'r bont gerllaw. Rhaid fyddai ymweld â Ffynnon Fair (SH 13982519) ar fin Swnt Enlli yn Uwchmynydd. Yno byddent



yn craffu am olion carnau ceffyl Mair ac olion ei bysedd yn y creigiau cyn yfed o'i dŵr sanctaidd cyn dringo'n ôl i fyny Grisiau Mair. Ar y gwastad rhwng mynydd Mawr a Mynydd Gwyddel roedd Capel Mair, ac yno câi cyrff y meirw eu cadw wrth ddisgwyl am dywydd ffafriol i groesi i'w claddu yn Enlli.

Roedd llety i'w gael yn y Gegin Fawr yn Aberdaron neu yn Cwrt, Uwchmynydd - fferm oedd yn osgoi talu'r degwm am ei bod yn lletya pererinion.

Ar dywydd teg byddai cychod yn aros amdanynt ym Mhorth Meudwy (SH 16302550). Mae'r enw hwn a Bodermyd gerllaw yn cyfeirio at feudwyaeth y pererin.

## Eglwys Beuno, Pwllheli SH 37323573



**Cyfarwyddiadau: Eglwys Sant Beuno (adfail): Dilynwch Allt Salem, ffordd gan ddilyn arwyddion Coleg Meirion Dwyfor, ewch heibio'r coleg a thro i'r dde. Mae hi yn hen fynwent Deneio.**

Mae Pwllheli ym mhlwyf Deneio; enw na wyddom ei darddiad ond gall fod yn enw ar drefgordd Ganol Oesol.

Rhoddodd Rhodri Mawr, tywysog o'r 9fedG, dir i Eglwys Beuno Sant yng Nghlynnog Fawr ond does dim tystiolaeth i eglwys gael ei chodi ar y llecyn hwnnw. Nid oes sôn am Deneio ym Mhrisiad Norwich 1254 ac mae'n bosibl ei fod y pryd hynny yn rhan o blwyf Llannor.

Byddai'r pererinion ar eu ffordd i Enlli, ar ôl gadael Abererch, yn anelu am Deneio gan fod gwastatir Pwllheli'n rhy gorsiog a thrafferthus i'w groesi.

Capel anwes mae'n debyg oedd yn y plwyf gyntaf a'i gysegru i Feuno oherwydd y cysylltiad cynnar â Chlynnog.

Mae'r hen eglwys yn sefyll yng ngogledd- orllewin mynwent y plwyf a chafodd ei ehangu yn 1770 oherwydd y cynnydd ym mhoblogaeth Pwllheli.

Mae Llwybr y Llan yn arwain o Ddeneio dros ysgwydd y Garn i Benlon Llŷn. Ar y llwybr hwn roedd Sgubor Ddegwm Deneio.

Y Canghellor John Owen oedd rheithor plwyfi Llannor a Deneio yng nghanol y 17ailG a bu ymrafael rhyngddo a'i gefnogwyr â Howel Harris ym mynwent Llannor yn 1741.

Yn gynnar yn y 19yddG roedd yr adeilad mewn cyflwr da, ond cynyddodd y boblogaeth wrth y môr a daeth galw am eglwys newydd yn y dref.

Dirywiodd yr adeilad, a châi ei ddefnyddio ar gyfer angladdau yn unig ac wedi dymchwel yr hen eglwys roedd lle i ragor o feddau. Cafodd eglwys newydd Deneio ei chodi a'i chysegru yn 1860.

Erbyn canol y 20fedG cafodd ei dymchwel.

## Eglwys Sant Pedr, Pwllheli SH 37403527



Eglwys Sant Pedr

**Cyfarwyddiadau: Eglwys Sant Pedr: Ar y chwith yn Lleiniau (sy'n arwain i Bentre-poeth). Ar ben uchaf Stryd y Llan sy'n arwain o'r Stryd Fawr.**

Mae Pwllheli ym mhlwyf Deneio, er na wyddom darddiad yr enw, gall fod yn enw ar drefgordd yn y Canol Oesol.

Rhoddodd Rhodri Mawr, tywysog o'r 9fedG, dir i Eglwys Beuno Sant yng Nghlynnog Fawr ond does dim tystiolaeth i eglwys gael ei chodi ar y llecyn hwnnw. Nid oes sôn am Deneio ym Mhrisiad Norwich 1254 er efallai ei fod y pryd hynny yn rhan o blwyf Llannor. Roedd trwch poblogaeth Deneio yn rhan uchaf y plwyf ac yno y cafodd Eglwys Beuno Sant ei chodi.

Wrth i'r boblogaeth gynyddu ar y gwastadedd ger y môr ym Mhllheli, cafodd eglwys newydd ei chodi yno.

Bu gorymdaith swyddogol drwy'r dref ar Ddydd Gŵyl Ddewi, 1832 a chafodd carreg sylfaen yr eglwys newydd ei gosod. Costiodd £1,350 a'i chysegru i Sant Pedr.



Yng nghanol 1870au roedd angen Eglwys harddach ym Mhwlheli a gwnaeth J Oldrid Scott ei chynllunio. Cafodd yr un newydd ei haddurno ar ddull Gothig cynnar ac roedd wedi'i chwblhau erbyn 1887.

Mae ynddi gorff, cangell ac ystlys ddeheuol o wenithfaen lleol ond y tu mewn mae Carreg Rhiwabon a Thywodfaen Runcorn a chostiodd £5,000. Cafodd ystlys ei chodi yn 1909 ond ni chafodd tŵr ei godi. Cafodd 13 ffenest lliw eu gosod ynddi rhwng 1895 a 1929. Mae un ohonynt yn darlunio Sant Martin o Tours yn y canol ac angel yn gweini ar glaf. Yna o boptu mae Sant Asaff a Sant Cyndeyrn. Dileu rhyfel yw'r Thema.

Yn 1905 y cafodd Neuadd yr Eglwys ei hagor. Yna, wedi'r Rhyfel Byd Cyntaf cafodd reredos eu gosod i goffau'r milwyr na ddychwelodd gan ychwanegu un arall ar ddiwedd yr Ail Ryfel Byd.

Yn ystod cyfnod Y Canon Hugh Pierce Jones bu newidiadau drwy ychwanegu at awyrgylch sanctaidd yr adeilad yn ogystal ag ailenwi Capel y Forwyn Fair yn Gapel Beuno.

## Eglwys Llannor SH 35393726



**Cyfarwyddiadau: Ym mhentref Llannor ar ffordd gul (Efailnewydd – Llithfaen) oddi ar A497 neu'r B4417.**

Cafodd Eglwys Llannor ei henwi fel Eglwys y Groes Sanctaidd ac mae'n anodd egluro hynny. Mae'n debyg iddi gael ei sancteiddio i sant Celtaidd yn wreiddiol.

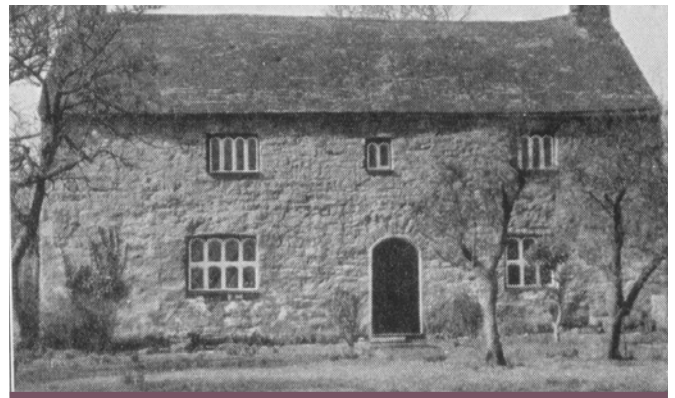
Rhaid cofio bod Cerrig Pemprys yn coffáu Vendestl (Gwynhoedl), sant Llangwnnadr a Iovenalis, (mab Eternus – ffurf ar Edern) wedi'u darganfod yn y plwyf a charreg arall i gofio am Figulus fab Loculitus i'w gweld ym mhorth yr eglwys. Mae hyn yn awgrymu'n gryf i Llannor fod yn 5-6edG yn ganolfan Gristnogol o gryn bwys er nad oes traddodiad pererindota yma.

Mae olion adeiladu canoloesol yn waliau prif gorff yr eglwys yn profi mai dyma ffurf yr eglwys gynnar. Ym Mhrisiad Norwich (1254) mae sôn am 'Lanvaur', a 'Llanvaur' yn ddiweddarach, sydd eto'n awgrymu pwysigrwydd y fan.

Yn 1855 cafodd Capel Bodfel ei dynnu i lawr a chodi transept deheuol yn ei le. Mae'n debyg mai o'r capel hwnnw y daeth carreg ag arni arfbais Collwyn ap Tango sydd â chysylltiad â Bodfel ym mhorth yr eglwys.

Mae'r tŵr sgwâr â'r 'grisiau' i'w ben yn unigryw yn yr ardal hon. Bu cryn ddrama yn y fynwent yn Chwefror 1741 pan aeth Howel Harris i wrando ar John Owen, y Rheithor yn pregethu. Dangosodd llawer o gasineb ato yn y bregeth ac ar ei ffordd o'r eglwys cafodd cerrig eu taflu ato yn y fynwent. Ef hefyd dderbyniodd wawd anterliwt – Ffrewyll y Methodistaidd gan William Roberts, clochydd Llannor. Derbyniodd £50 gan wŷr bonheddig fyddai'n cwrdd ym mhlasty Bodfel – selogion Capel Bodfel yn yr eglwys mae'n debyg.

## Eglwys Penrhos SH 341333769



*Penyberth cyn ei ddifrodi yn 1936*

Mae'r eglwys wedi'i chau ers blynnyddoedd a'i throi'n dŷ.

**Cyfarwyddiadau: I'w gweld o A487 (Llanaelhaearn – Abersoch) ar y llechwedd ger mynedfa i Benyberth, Penrhos.**

Cafodd yr eglwys ei chysegru i Cynfil neu Cynwyl. Ef hefyd yw sant eglwysi Cynwyl Elfed ac Aberporth. Roedd yn un o farchogion y Ford Gron ac yn 'Culhwch ac Olwen' dywed mai ef oedd yr olaf i ymadael â'r Brenin Arthur wedi iddo gael ei anafu ym mrwydr Camlan.

Eglwys wedi'i chysylltu ag Eglwys Abererch ac felly â phriordy'r Awstinaid ym Meddgelert oedd hon. Yn 1577 mae cyfeiriad at gapel 'Kynvill'.

Ymwelodd Edmund Hyde-Hall â hi yn 1801 a chywilyddiodd oherwydd ei chyflwr fel nifer o eglwysi





eraill Llŷn. Ymhen deugain mlynedd roedd yr eglwys wedi'i hadfer. Yn ymyl yr eglwys roedd plasty Penyberth. Mae cyfeiriadau ato fel 'villa Penyberth' yn ystod teyrnasiad Edward I, Brenin Lloegr. Noddodd y teulu feirdd Cymru dros y canrifoedd ac ym mynwent Penrhos mae carreg 3m o daldra yn coffáu Gruffyth ap John Wynn, un o'r noddwyr, a fu farw yn 1613.

Ym Medi 1936 cafodd gwersyll yr awyrlu ei losgi, yr Ysgol Fomio, gan dri cenedlaetholwr – cafodd ei godi er gwaethaf protestio brwd gan y Cymry. Yn ei amddiffyniad yn Llys Caernarfon dywed Saunders Lewis, un o'r tri am Benyberth:

*'That house was one of the most sacred in Llŷn ...'*

*'... the people who ought to be in this dock are the people responsible for the destruction of Penyberth farmhouse.'*

Rhoddai'r ffermdy lety a chroeso i'r pererinion ar eu taith i Ynys Enlli.

Mae Gwersyll y Pwyliaid ym Mhenyberth bellach wedi ehangu i fod yn gartref henoed yn ogystal. Ar ochr y ffordd i gwrs Golff Llŷn mae cofeb i Saunders Lewis, D J Williams a Lewis Valentine.

## Y Ffynhonnau Sanctaidd Llŷn



*Ffynnon Cawrdaf, Abererch*

Mae nifer helaeth o'r ffynhonnau yn Llŷn wedi'u lleoli ar Lwybrau Pererinion Enlli sy'n arwain i ben daw Llŷn. Credent yn eu gallu meddyginiaethol a hawdd dychmygu'r pererinion yn llusgo'n flinderus yn eu gwendid tuag atynt. Gwyddom am rai o'r ffynhonnau ond aeth cyfrinachau'r lleill i ddifancoll ers canrifoedd.

Roedd y ffynhonnau'n bodoli cyn dyfod Cristnogaeth a chyn sefydlu'r eglwysi mwyaf hynafol Llŷn. Maent yn dangos ble'r oedd safleoedd sanctaidd ein cyndadau paganaidd ac yn tystio i gredoau a gweithgareddau canoloesol

Roedd cred ein cyndadau yng ngalluoedd dŵr y ffynhonnau wedi ei wau yn dynn wrth eu credoau crefyddol. Ond bellach, o ganlyniad i ddylanwad Piwritaniaeth, ofergoedd yw hyn. Mewn llythyr anfonodd Ieuan Llŷn at Dafydd Ddu Eryri yn 1796 mae'n sôn am Ffynnon Fair, Uwchmynydd a bod ôl carn ceffyl yn y graig. Dyma Geffyl Mair a chyfeiria Ieuan Llŷn at hyn fel un o 'weddillion Pabyddiaeth'.

Roedd defod a seremoni wrth yfed neu ymolchi yn y dŵr yn hanfodol fel yn Ffynnon Gybi (a Ffynnon Beuno). Mae meddygon yn deall pam bod Meddyges Bryn Canaid yn Uwchmynydd yn defnyddio dŵr Ffynnon Saint a'r berw dŵr a dyfai ynddi i wella iselder ysbryd.

Roedd cryn bwysigrwydd i ffynhonnau mewn diwylliannau a gwareiddiad byd eang. Y gred oedd bod duwiau yn byw mewn ffynhonnau a llynnoedd a chaent hwy eu haddoli yn ogystal ag afonydd. O ganlyniad roeddent yn gyrchfan offrymu, yn fannau cynnal seremonïau a'r dŵr yn aml yn feddyginiaethol. 'Duwies Fawr' a 'Duwies Fach' oedd afonydd Dwyfor a Dwyfach.

Mae amrywiaeth difyr iawn ymhlith ffynhonnau Llyn – yn eu henwau, eu natur a'u nodweddion.

Mae'n ddifyr sylwi mor agos at ei gilydd yw ffynhonnau ac eglwysi'r ardal.

## Ffynnon Gybi, Llangybi SH 4272941278



**Cyfarwyddiadau: Dilynwch arwyddion 'Ffynnon Gybi' unai o B4354 (Chwilog – Y Ffôr) neu o'r A499 (Y Ffôr – Llanaelhaearn)**

Un o brif ffynhonnau Cymru sy'n cael ei gwarchod gan Cadw.

Yr eglwys leol yw'r unig un gafodd ei sancteiddio i Cybi yn yr ardal, er iddo gael ei gladdu ar Ynys Enlli. Ar yr arfordir mae yna Garreg Cybi yn Enlli ac un arall i'r dwyrain o Aberdaron.



Yma mae adeilad o gerrig a dwy ffynnon, un fawr ac un llai yn ogystal â thŷ'r gofalwr. Cafodd ei godi yn 18edG. pan ddaeth yn eiddo i stad Rhiwlas.

Byddai'n boblogaidd iawn fel ffynnon feddyginiaethol a thyrrai cleifion yn dioddef o amryw afiechydon gan gynnwys crudcymalau, cloffni, anhwylderau'r llygaid a defaid ar groen.

Byddai'n rhaid i'r claf yfed cymysgedd o ddŵr y ffynnon a dŵr môr am ddiwrnod – fore a phnawn ac yna ymolchi yn y baddon mwyaf. Yfai ddiod o ddŵr y ffynnon gyda blagur banadl a pharddu coed ynddo ac yna gorffwysu yn nhŷ'r gofalwr. Pe bai'n cynhesu o dan flanced yna byddai'n sicr o wella.

O'r ffynnon mae llwybr yn arwain heibio Cadair Cybi i gopa Moel Pentyrch.

### Ffynnon Felin Bach SH 36433533



**Cyfarwyddiadau: Ewch tua'r gogledd o Faes Pwllheli ar hyd Stryd y Moch a throï i'r chwith ac i fyny Penlon Llŷn. Dilynwch y ffordd am 1km ac mae'r ffynnon ar y chwith ar waelod yr allt.**

Roedd pedair ffynnon agored ym Mhwllheli yng nghanol y 18fedG a ond caent eu camddefnyddio a byddai eu dŵr yn fudr. Wrth i'r dref ymestyn cafodd ffynhonnau newydd eu hagor, a dynes i lanhau rhai tra bod pypmpiau ar eraill.

Yn 1878 daeth cyflenwad o ddŵr tap i'r dref a hynny o Fur Cwmp rhyw 7.5 km i ffwrdd i gyfeiriad Llanaelhaearn. Roedd cronfa i storio'r dŵr ar ben Allt Fawr.

Ond doedd holl drigolion y dref ddim yn hapus i gael dŵr tap. Un o'r rheini oedd nain Cynan.. Roedd hi'n byw ym Mhenlon Llŷn ac arferai anfon Cynan i nôl dŵr o Ffynnon Felin Bach i wneud 'cwpaned o de go iawn'.

Pan oedd Cynan ym Macedonia yn y Rhyfel Byd Cyntaf hiraethai am ei gartref a breuddwydio am fro ei febyd. Yn y bryddest, 'Mab y Bwthyn' a enillodd iddo'r goron yn Eisteddfod Genedlaethol Caernarfon, 1921 mae'r llinellau hyn:

*'Does dim wna f'enaïd blin yn iach  
Fel dŵr o Ffynnon Felin Bach.*

*Sawl tro o dan ei phistyll main*

*Y rhoddais biser bach fy nain?*

*Tra llenwid ef â dafnau fyrdd*

*Gorweddwn ar y mwsog gwyrdd.*

*Yno breuddwydiwn drwy'r prynhawn*

*A'r piser bach yn fwy na llawn,*

*A iechydwrïaeth yn ei rin*

*I oeri pob rhyw dwymyn flin,*

*Fel ffrydlif o'r Ffynhonnau Gwell*

*Sy' ym mrynïau Tragwyddolbeb Pell;*

*A digon yw, er llifo cŷd*

*I lenwi holl galonnau'r byd.*

*'Does dim wna f'enaïd blin yn iach*

*Fel dŵr o Ffynnon Felin Bach.*

*Felly, gyd-deithiwr, yf o hon*

*Er oeri twymyn boeth dy fron.*

Addasiad gan Cynan

Ar lechen uwchben y ffynnon mae cwpled o'r bryddest sy'n nodi hefyd i'r ffynnon gael ei hadfer gan dref Pwllheli yn 1967.

### Olion Cynnar Cristnogaeth



Carreg fedd gyda gwisg pererin arni (Ynys Enlli)





Wrth brif fynedfa Plas Glyn y Weddw, Llanbedrog fe welwch ddwy garreg hynod iawn. Fe'u gelwir yn Gerrig Pemprys am iddynt cael eu darganfod ar fferm Tir Gwyn, Llannor yn y 19eG.

Gyda'r Rhufeiniad y daeth Cristnogaeth i Brydain erbyn diwedd y 5edG ac mae'r cerrig hyn yn dystiolaeth o hynny.

Mae'n bosibl bod crefydd wedi ymledu i Llyn trwy genhadaeth y 'seintiau'. Nhw oedd y pererinion cenhadol a fyddai'n crwydro gan sefydlu llannau yma ac acw. Mae'r ffynhonnau sanctaidd a'r meini Cristnogol cynnar yn dystiolaeth o hynny.

Dydi pob carreg ddim yn coffáu Cristnogion ac roedd yn arferiad hefyd troi safle yn un Cristnogol trwy roi arysgrif a chroes ar garreg o gyfnod cynharach. Mae Nash-Williams yn cyfeirio at y ddau ddosbarth hyn o'r cerrig.

Cerrig beddau yw'r cerrig ag arysgrif arnynt yn coffáu offeiriaid neu wŷr o uchel dras gan amlaf. Yr iaith Lladin neu Ogam a gâi eu defnyddio a llwyddant i daflu cryn oleuni ar fywyd y cenedlaethau Cristnogol Cynnar.

- Cerrig Alitorius a Melitus, Eglwys Llanaelhaearn (SH 38704480)
- Carreg Plas Bach, Ynys Enlli (SH12072214)
- Cerrig Anelog, Eglwys Aberdaron, (SH17332637)
- Cerrig Penprys, Plas Glyn y Weddw, Llanbedrog, (SH 32903140)
- Carreg Melus, Eglwys Llangian (SH29562894)
- Carreg Llannor, Eglwys Llannor (SH35393726)

Mae enghreifftiau o gerrig â chroesau arnynt yn brin yn Llyn. Mae'r rhain o'r 7fed i'r 9fedG pan oedd Cristnogaeth wedi ymledu led-led Cymru.

- Carreg Groes, Eglwys Llanaelhaearn (SH 38704480)
- Carreg Groes, Pistyll (SH 31974182)
- Carreg Hendy, Ynys Enlli (SH12072214)
- Carreg Croes Goch, Llangwnnadr (SH 20883322)

## Carreg Eglwys Llannor SH 35383726



### **Cyfarwyddiadau: Ym mhentref Llannor ar ffordd gul (Efailnewydd – Llithfaen) oddi ar A497 neu'r B4417.**

Carreg 1.5m o daldra sydd ym mhorth eglwys Llannor a fu unwaith yn gilbost yn adwy'r fynwent. Y dyddiad ar yr arysgrif yw 5ed/6edG. Arni mae'r arysgrif:

FIGVLINI FILI/ LOCVLITI/HIC IACIT

Sef, 'Figulius fab Loculitus sy'n gorwedd yma'.

Does dim gwybodaeth bellach amdanynt.





## Cerrig Penprys, Oriel Glyn y Weddw, Llanbedrog (SH 32903143)



### **Cyfarwyddiadau: Dilynwch arwyddion Oriel Glyn y Weddw oddi ar A499 (Pwllheli i Abersoch)**

Maent i'w gweld wrth ddrws ffrynt Oriel Glyn y Weddw.

Cawsant eu darganfod mewn bedd rhwng dau faen hir yn nghae Tir Gwyn, Llannor (SH 34403910). Arysgrif i goffáu VENDESELT (Gwynhoedl) a IOVENALIS (mab Eternus – ffurf ar Edern).

Adroddodd Syr Love Jones-Parry, Madrun yn 1847 mai corff dyn 7 troedfedd (2.13m) o daldra oedd yn y bedd. Cafodd y cerrig eu symud i Amgueddfa Ashmolean yn Rhydychen yn niwedd y 19yddG. a thrwy berswâd Cyfeilion Llŷn maent wedi dychwelyd i Lŷn.

Mae'r arysgrif Lladin ar un garreg o'r 5ed i'r 7fedG. yn cyfleu dylanwad Rhufeinig er na chafodd Llŷn ei goresgyn ganddynt.

Mae IOVENALI FILI / ETERNI / HIC IACIT

yn coffáu Iovenalis, mab Eternus.

Mae'n debyg i'r pentref Edern ei enwi ar ei ôl.

Yr enw VENDESTL sydd ar y garreg arall. Dyma Gwynhoedl nawddsant eglwys Llangwnnadr ac mae arysgrif yn nodi mai yno y cafodd ei gladdu. Tybed a gafodd y garreg hon ei symud o Llangwnnadr i Dir Gwyn, Llannor? Tybed oes cysylltiad rhwng yr elfen 'gwyn' yn Tir Gwyn a Gwynhoedl?



### **Dilynwch y Stori...**

Darganfyddwch fwy am fannau sanctaidd drwy ymweld âg Eglwys Llanengan – Lleoliad pwysig ar Lwybr Pererinion y De. Fe'i sefydlwyd gan Einion, Brenin Llŷn a roddodd dir ar Ynys Enlli i Gadfan adeiladu mynachlog.