

Plas Glyn y Weddw a'r Môr

Trwy'r webcam ar do Plas Glyn y Weddw ac o'r clogwyni uwchlaw'r Winllan ceir golygfeydd ysbennydd o Fae Ceredigion. Yn ymestyn yn banorama o'r chwith ar y gorwel mae'r Eifl ac Eryri ac ymlaen hyd at fynyddoedd Meirionnydd. I lawr i'r de pan fo'r gorwel yn glir mae mynyddoedd y Preseli i'w gweld ond rhaid cofio nad yw gweld Mynydd Bach y Glaw yn y fan honno yn darogan tywydd braf.

Os crwydrwch i Drwyn Cilan (SH 295235) a cherdded Llwybr Arfordir Cymru yn y fan honno gallwch weld draw at Ynys Enlli, Mynydd Rhiw a Phorth Neigwl.

Roedd Ieuan Llŷn yn awyddus i weld goleudy'n cael ei godi ar Ben Cilan i rybuddio llongau i gadw draw o safnau Porth Neigwl. Roedd cryn brysurdeb yn y môr y pryd hynny ac fel y datblygodd porthladd Phyllheli a thwf yn y galw am lechi o chwareli Ffestiniog codwyd goleudy ar Ynys Tudwal. Gwyddai'r llongwyr yn dda am y lloches a gaent yn

y 'Roads', rhwng yr ynysoedd ac Abersoch. Buan y gwelwyd llongau sets yn gadael Trwyn Llanbedrog am bellafoedd Ewrop a dinasoedd Lloegr.

Cychod pysgota welid o gwmpas y lan gyda'u rhwydi penwaig a'u cewyll cimychiaid. Mae'r cawellwyr yn dal yn brysur ac yn hwylio allan o Bwllheli, Llanbedrog, Abersoch ac o Ruol Rhiw, yng ngŵr gorllewinol Porth Neigwl.

Ond datblygodd y diwydiant twristiaeth a bellach llongau hwylio fydd yn britho'r bae. Caiff ei ystyried yn un o'r manau hwylio gorau'r byd a gydol yr haf gwelir cychod ac Abersoch a Phyllheli yn herio'i gilydd yn glystyrau mewn rasys lleol a rhyngwladol. Diflannodd y 'nobbies' - y cychod pysgota, ond mae'r 'Seabird Half Rater' yn dal i ymgiprys ym mae Abersoch.

Er mai eu sefydlu i gynnig cymorth i llongau masnach oedd bwriad gorsafoedd bad achub Abersoch a Phyllheli erbyn hyn y cychod hwyliu, y rhai moethus gyda pheiriannau a'r 'jet skis' fydd yn galw am eu cymorth.





Masnachu yn Llŷn

Roedd galw am wartheg Llŷn a chrwydrai'r porthmyn ymhell i'r marchnadoedd mawrion gan ddilyn ffyrdd y porthmyn. Câl anifeiliaid Llŷn eu casglu yn Sarn Mellteyrn, Botwnnog, neu yn Llanengan a Llangian a'u cerdded trwy Rydyclafdy ac Efailnewydd i'r Ffôr gan osgoi corstir Pwllheli. Byddent yn cyfarfod eraill yn dod o gyfeiriad Nefyn. Yn Efailnewydd câi'r gwartheg eu pedoli ar gyfer eu cerdded ar ffyrdd caletach.

Llawer hwylusach yn aml fyddai cludiant ar y môr. Byddai trigolion Enlli yn fwy cyfarwydd yn aml â dinas Lerpwl na rhai o ardaloedd cyfagos Llŷn. Mae sôn am ferch ifanc o Uwchmynydd yn casglu wyau o gwmpas yr ardal ac yn mynd â hwy ar slŵp o Aberdaron i'w gwerthu yn Lerpwl.

Cyn i'r ffordd dyrpeg o Borthdinllaen i Foduan a'r ffordd sy'n fforchio i Bwllheli ac i gyfeiriad Porthmadog gael eu hadeiladu yn nechrau'r 19edG roedd teithio ar y tir yn orchwyl anodd iawn. Cafodd y ffordd dyrpeg o Lanbedrog i Bwllheli ei hadeiladu yn 1824.

Llwybrau troed a chefnffyrdd i drol a mul yn unig fyddai yn Llŷn er doedd fawr o angen crwydro ymhell gan fod ffeiriau yn Aberdaron, Sarn, Nefyn a Phwllheli. Yno câi cynnyrch y fferm eu gwerthu, câi gweision a morynion eu cyflogi a byddai'r stondinau llestri a fferins ffair yn boblogaidd.

Deuai'r llongau masnach mwyaf i borthladd Pwllheli, prif borthladd arfordir de Llŷn. Datblygodd harbwr Porthdinllaen ar arfordir y gogledd. Gallai llongau glo a chalch ddadlwytho ar draethau Abersoch a Llanbedrog fel ar draethau eraill. Yno byddai'r masnachwyr, y cariwyr a'r ffermwyr lleol yn aros amdanynt.

Ond roedd prysurdeb yn y porthladdoedd bach hefyd, e.e. ym Mhorth Ysgaden, Porth Colmon, Porth Ferin.

Dadlwytho ar y traeth



CByddai glo a chalch yn cael ei ddadlwytho ar y traeth yn Llanbedrog ac Abersoch.

Mantais fawr i ffermwyr a masnachwyr glo yr ardal oedd gallu mynd â'u troliau ar y traeth i nôl eu llwythi. Fel hyn y câi llongau eu dadlwytho hefyd ym Mhorthdinllaen, ac Aberdaron.

'Llong gestog yn dadlwytho glo

yn sych ar dywod,

a throliau wrthi yn eu tro

a mwy yn dyfod.'

J Glyn Davies

Byddai'n rhaid amseru'n ofalus gan sicrhau bod y llongau hwyliu yn dod i mewn ar lanw. Ar rai traethau byddai 'Carreg y Ring'— craig â dolen ar ei phen fel yr un ar draeth Aberdaron, er mwyn clymu y llong wrthi. Ar y distyll câi'r llongau eu dadlwytho a bydda'r troliau'n barod ar y traeth i gymryd y nwyddau. Yna byddai'r llong yn gadael yn hwylus ar y gorlanw.

Mae adfeilion ierdydd glo Abersoch (SH 31522692) i'w gweld ar y cwrs golff ger Traeth Lleferin. Ym Mhorthdinllaen roedd glanfeydd a storfeydd yn y Bwlch (SH28224084).

Ym Mhorth Ysgaden, Porth Colmon a Phorth Ferin roedd ierdydd yn y porth a deuai'r llongau i mewn yn agos atynt.

Pan ddiplannodd y dreth ar y glo yn 1813 cynyddodd y mewnfario. Deuai llongau'n gyson o'r meysydd glo a pharhaodd y 'Maggie Purvis' a'r 'Tryfan' i gludo glo hyd ddechrau'r Ail Ryfel Byd i Borthdinllaen a Phorthsgaden.

Mae olion odyddau calch yn gyffredin ar yr arfordir yn dyst o werth calch i felysu'r tir neu i baratoi mortar. Mae enwau fel Cae'r Odyn yr un mor gyffredin. Roedd un yn Llanbedrog yng ngogledd y traeth yn agos i Blas Glyn y Weddw.

Roedd 'sôp-wast' a ddeuai yma'n falast o'r lwerddon yn wrtaith effeithiol a hwnnw'n boblogaidd gan y ffermwyr. Yn gymysg ag ef byddai carthion siopau Dulun a thyrchai plant yr ardal ynddo i chwilio am drysorau.

Llongdrylliadau





Prysuodd gogledd Bae Ceredigion pan agorodd y chwareli llechi yn ardal Ffestiniog. Hwyliai llongau'n gyson o Borthmadog ond doedd dim modd iddynt weld golau Enlli. O ganlyniad codwyd goleudy ar Ynys Tudwal yn 1877.

Peryglon eraill ym Mae Ceredigion yw Sarn Badrig a'i ddŵr bas, a bu Porth Neigwl yn angau i sawl llong. Ond pe codai storm doedd yna unman gwell na'r Roads – yr hafan gysgodol rhwng Ynysoedd Tudwal a'r tir mawr. Ond er hyn parhaodd llongau i fynd i drafferthion hyd yn oed yma a bu'n rhaid ymateb.

Mae'r llwyth o sets y 'Llanddulas' yn dal i orwedd ar waelod y môr ym Mae Tremadog. Fe'i collwyd mewn storm dridiau ar ôl y Nadolig 1900. Llwyth o sets o Waith Trwyn, Llanbedrog oedd arni ac ar ei thaith i Benbedw. Roedd wedi mynd i ymochel i'r 'Roads' ond torrodd yn rhydd a buan y suddodd rhyw bum milltir i'r de o Drwyn Penychain. Er hynny llwydodd Bad Achub Abersoch i achub y capten a'i wraig a'r criw.

Mae arfordir gogledd Llŷn yn greigiog a pheryglus ac anodd cyrraedd rhai o'r baeau i gysgodi oherwydd eu gelltydd meddal – Porthdinllaen yn gysgodol iawn rhag pob gwynt ond un o'r gogledd-ddwyrain.

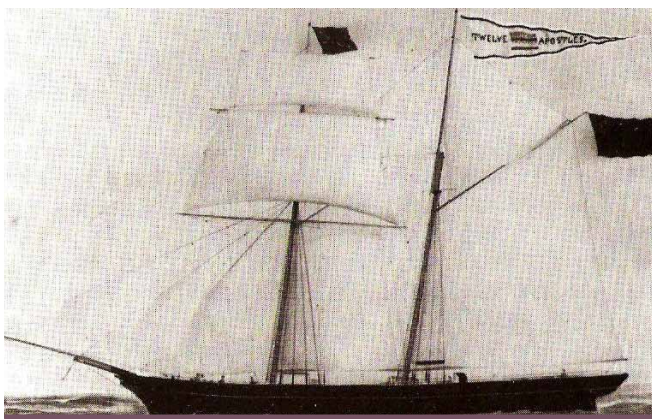
Gyda chynnydd mewn masnach byd-eang a physurdeb porthladd Lerpwl o ganlyniad prysurodd y darn hwn o fôr.

Dywed adroddiad yn 1863 fod cymaint â 206 o longau wedi'u dryllio mewn chwarter canrif yn ardal Porthdinllaen.

Roedd gwir angen goleudy felly ar Ynys Enlli a daeth yno yn 1821.

Daeth gwasanaethau bad achub i fod ym Mhenrhyn Du, Abersoch yn 1844, Porthdinllaen ym 1864 a Phwllheli yn 1889. Teimlwyd fod galw am orsaf yn Nhrefor yn ogystal yn niwedd y 19edG gyda chynnydd ym masnach allforio sets o chwareli'r Eifl daeth un i Trefor. Ond ni fu yno'n hir.

Trychinebau Porth Neigwl



Pan fyddai llong rhwng Trwyn Talfarach, Rhiw a Thrwyn Cilan, a gwynt o'r de ar ei chefn, anodd iawn fyddai ei chadw rhag rhedeg i'r traeth ym Mhorth Neigwl. Doedd gwely tywodlyd y môr ddim yn dal angor chwaith.

Galwodd leuan Llŷn mewn englyn am oleudy yma:

'Goleu ar y Rhiw neu Gilan – fyddai

Foddus, fuddiol amcan;

Tŵr eglur, tŷ rhywioglan,

Aelwyd teg, i gyfleu tân.'

Ar Ynys Enlli codon nhw oleudy yn 1821 i geisio arwain llongau oddi yno ond mewn storm a thywydd garw parhau mynd i drafferthion wnâi llongau.

Mae aml gyfeiriad at y 'Twelve Apostles', llong gafodd ei hadeiladu ym Mhwllheli gyda blaen ddelw o Sant Pedr. Roedd yn dychwelyd o Southampton i Borthmadog yn 1858 efo llwyth o falast a hithau'n storm ddychrynlyd. Yn ystod y nos ceisiodd y Capten osgoi Sarn Badrig drwy gadw i'r dwyrain o Ynys Enlli. Pan wawriodd gwelodd ei fod yr ochr anghywir i Drwyn Cilan a doedd dim y gallai'r criw ei wneud ond ei rhedeg i'r lan. Ni foddodd yr un o'r criw, hyn yn wahanol i ddigwyddiad yn 1629 pan ddaeth llong bleser o Ffrainc i angori yma.

Baled gan leuan Llŷn sy'n sôn sut y cafodd rhai o'r teithwyr eu denu i'r lan gan fechgyn lleol ac iddynt ymosod arnynt

'Torri'r bysedd, torri'r clustiau,

Er cael allan aur fodrwyau;

Bwrw'r merched glân i'r tonnau

Dyna rai o'r erchyllderau.'

Cafodd y llofruddwyr eu dal a'u crogi ger Crugan, Llanbedrog.

'Dau yn unig gaed yn euog

O'r camwri anhrugarog;

Sion y Darn a Huw Treheili

Dyna'r ddau a gadd eu crogi

Aed â hwy i Frofa Crugan

Ar ddau bolyn mawr i hongian;

Yno buont nes braenaru

Fel yn rhybudd i'r holl Gymry.'

Ond dro arall daeth llong o'r Eidal i'r lan â thatws yn ei chargo. 'Tatws Bach Talafon' oedd yr enw ar y tatws gafodd eu plannu. Roeddent mor boblogaidd yn lleol nes rhoi enwau Eidalidd ar y cathod!



Smyglo



Uwchben olion Gwaith Canol ar lethrau Mynydd Tir y Cwmwd mae Ogof Wil Puw. Roedd Wil Puw yn smyglwr enwog yn ei ddydd ac arferai guddio ei nwyddau yn yr ogof.

Mae hanes difyr hefyd am Syr William Jones, Castellmarch, Abersoch oedd yn eitha cyfeillgar gyda smyglwyr. Roedd ganddo was yr oedd am gael gwared ohono a daeth i gytundeb â chapten llong y smyglwyr y byddai hwnnw am dâl yn mynd â'r gwas i dde Ffrainc i'w adael yno. Ond mynd yn un o griw'r llong wnaeth y gwas ac yn y man yn gapten y llong. Dychwelodd i Abersoch a gwahodd Syr William Jones ar fwrdd ei long i flasu'r gwinoedd drudfawr oedd ar ei bwrdd. Tra digwyddodd hynny hwylodd y llong i ffwrdd ac ni ddychwelodd i Abersoch a rhyddhau Syr William nes y talodd ef yn ddrud am ei ryddid.

Prynu nwyddau'n rhad trwy osgoi talu treth yw'r rheswm dros smyglo. Tlodi oedd yn gorfodi bobl gyffredin i smyglo. Ond doedd hynny ddim yn rheswm o gwbl i Syr Sion Wynn ap Hugh o Fodfel i dorri'r gyfraith fel y gwnai. Roedd ef yn cael ei ystyried yn 'ben capten peiratiaid Ynys Enlli' a defnyddiai Ynysoedd Tudwal i guddio'i ysbail.

Roedd smyglo ar ei gryfaf yn y 18fed a'r 19fedG pan oedd Coron Lloegr a'i llynges yn ymestyn ffiniau'r Ymherodraeth Brydeinig. Byddai'n codi cyllid trwy roddi trethi afresymol ar nwyddau: ar sbeisys, gwirodydd a baco'r cyfoethog ac ar halen, sebon a chanhwyllau'r teuluoedd cyffredin.

Roedd halen yn gwbl angenrheidiol cyn dyddiau'r rhewgell i halltu cigoedd, meny a phenwaig. Yn nechrau'r 19egG. costiai halen geiniog y pwys yn yr Iwerddon ond yma roedd tair ceiniog o dreth yn ychwanegol. Câi ei smyglo i Llyn a'i werthu yn ddi-dreth am ddwy geiniog.

Swyddogion y Cyllid ('seismyn') fyddai'n casglu'r trethi ym mhorthladdoedd Porthdinllaen a Phwllheli. Rhwng y porthladdoedd hyn marchogai swyddogion yn chwilio am unrhyw arwydd o smyglo. Mae enghreifftiau o wrthdaro

rhwng swyddogion a'r smyglwyr, a byddai'r smyglwyr yn aml iawn yn derbyn cymorth gan y gymuned leol. Câi'r euog eu cosbi'n llym mewn llysoedd barn.

Dibynnai llwyddiant smyglo ar sicrhau cydweithrediad rhwng y morwyr, a phobl ar y lan yn Llŷn. Câi'r nwyddau eu cario mewn llongau mawrion o dramor a'u trosglwyddo gan amlaf i stordai yn yr Iwerddon ac Ynys Manaw a'u casglu oddi yno mewn llongau llai. Byddai'r nwyddau'n cyrraedd Llŷn mewn llongau hawdd i'w hwyllo i mewn ac allan o gilfachau neu gallent gyrraedd yn guddiedig mewn cargo cyfreithlon ar longau masnach. Gwyddai'r gwŷr ar y lan pryd i ddisgwyl llong a llwyddai'r capten i anfon neges atynt efo lamp arbennig pan oedd o fewn cyrraedd.

Byddai paratoadau manwl ar gyfer glanio, cuddio'r nwyddau, a'i ddsbarthu.

Yn ôl y sôn roedd mwy o smyglo yn Llŷn nag yn unman arall ac mae hanesion am smyglo ym mhob porthladd a chilfach yn Llŷn.

Bad Achub Abersoch



Cwt Bad Achub presennol Abersoch

Cyfarwyddiadau: Gorsaf Bad Achub Abersoch – Dilynwch arwyddion oddi ar y A499 (Abersoch – Llanbedrog) wrth adael y pentref.

St Tudwal's Road, ym Mae Abersoch rhwng Ynysoedd Tudwal a'r tir mawr oedd yr unig angorfa ddiogel i longau ym Mae Ceredigion mewn gwynt o'r gogledd a'r gorllewin. Ond byddai'n beryglus iawn pe bai'r gwynt yn troi i'r de neu'r de-ddwyrain. Roedd yn noddfa boblogaidd iawn ers talwm ac yn cynnig lloches i longau allan ym Môr Iwerddon a Phorth Neigwl, er yn fan peryglus iawn pan fyddai'r gwynt o'r de.

Ond am fod llawer o forwyr yn parhau i golli eu bywydau yma daeth galwad am fad achub. Yn 1844 cafodd gorsaf ei hagor ym Mhenrhyn Du, sef trwyn deheuol Bae Abersoch (SH 32372666). Un o'r rhai oedd yn galw am hyn oedd y Parchg. James Williams, tad Y Parchg. Owen Lloyd Williams



o'r 'Anglesey Life Saving Assoc.' (Bu yn rheithor Boduan ac ef oedd Ysgrifennydd Bad Achub Porthdinllaen amser colli'r 'Cyprian'.) Rhaid oedd codi cwt ym Mhenrhyn Du, a dewis wyth i wasanaethu ar y cwch.

Yn 1847 aeth y cwch allan mewn storm ond trodd â'i din-dros-ben. Llwyddodd y criw i ddal eu gfael yn ei waelod a chawsant eu hachub gan gwch arall.

Gan nad oedd y cwch yn addas cafodd gorsaf Penrhyn Du ei chau yn 1853.

Ond yn 1869 cafodd gorsaf ei hagor yn Abersoch gan fod cymaint o brysurdeb yn y 'Roads', Roedd y diwydiant llechi yn ei anterth a chymaint o longau'n hwylio yn ôl ac ymlaen i Borthmadog. Yng Nghricieth yr oedd y bad achub agosaf. Daeth y 'Mabel Louisa' i Abersoch yn 1870. Costiodd £276 a chafodd cwt ei godi am £170 a slip am £70.

Cafodd alwadau anturus iawn yn yr 1870au pan aeth allan at y 'Kenilworth' 'Ireland' a'r 'Dusty Miller'.

Daeth cwch o'r enw 'Oldham' yma yn 1892.

Bad Achub Abersoch – 'Mabel Louise'



Safle Cwt Bad Achub cyntaf Abersoch

Pan gafodd y 'Mabel Louise' ei galw y tro cyntaf, yn Ionawr 1870 wynebodd dywydd gaeafol iawn.

Roedd y 'Kenilworth', llong o Lerpwl, yn dychwelyd efo llwyth o gotwm o New Orleans. Gan ei bod mor niwlog yn yr lwerydd dyfalu ble'r oeddent wnâi'r criw a dim golwg o dir yn unman. Pan wawriodd y 14eg, a'r niwl yn parhau'n drwchus, gwelsant olau i'r 'port bow'. Tybiai'r capten eu bod ym Môr Iwerddon ac anelodd am Lerpwl. Ond golau Enlli roedd o wedi'i weld ac yn fuan gwelodd donnau yn torri ar Sarn Badrig.

Rhaid fu galw am help a daeth bad achub Abermaw atynt. Llwyddodd hwnnw i fynd yn ddigon agos at y 'Kenilworth' i daflu rhaff iddynt a halio wyth o'r criw i'r cwch. Ond roedd y tywydd yn gwaethygu a dychwelodd y cwch â'r criw i

ddiogelwch Abermaw. Yna cyrhaeddodd bad Cricieth ond methodd â'u cynorthwyo gan fod y tywydd mor wael felly dychwelodd i'r lan. Torrodd y criw fastiau'r *Kenilworth* er mwyn iddi forio'n esmwythach.

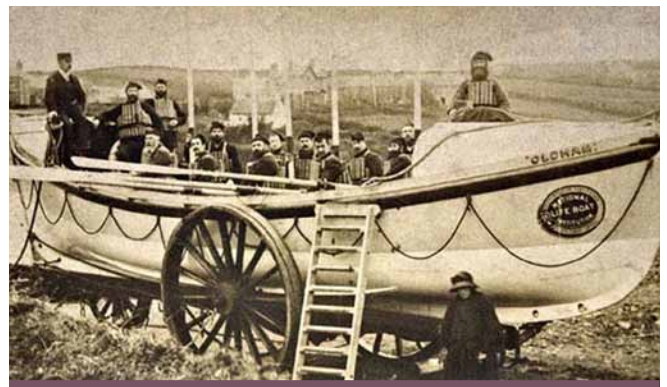
Y bore wedyn cyrhaeddodd bad achub 'Mabel Louise' a llwyddo i achub gweddill y criw o dri ar ddeg.

Ceision nhw achub y llong a'i llwyth ond 160 yn unig o'r 4,000 o fyrrau cotwm y llwyddasant i'w harbed cyn iddi falu.

Aeth allan yn 1872 at yr 'Ireland' oedd mewn trafferthion, wedi colli ei mast ger Trwyn Cilan. Aeth Parchg. Owen LL Williams, (Ysgrifennydd Abersoch a Phorthdinllaen) allan efo'r cwch a chymryd y cyfrifoldeb. Enillodd fedal arian y Gymdeithas am hyn.

Yn 1878 roedd y 'Dusty Miller' yn cael ei chario mewn tonnau garw tuag at Sarn Badrig. Arhosodd efo'r barc nes y daeth tynfad Porthmadog a'i thowio i'r 'Roads'. Owen LL Williams oedd wrth y llyw a chafodd glasp arian i'w fedal.

Cyfnod y ddau 'Oldham'



Daeth cwch newydd yr 'Oldham' i Abersoch yn 1892 wedi'i gyflwyno gan drigolion Oldham ar gost o £410.

Ymateb i deigram yn dweud bod llong mewn trafferthion 3 milltir i'r de-orllewin o Sarn Badrig fu un o dasgau cyntaf y bad achub yn 1894 – tua saith milltir o Abersoch. Brwydrodd y cwch mewn storm a chawodydd o eira nes cyrraedd y 'Sierra Miranda'. Arhosodd wrth ei hochor am hanner awr nes i'r capten ddweud nad oedd arnynt angen cymorth. Wynebodd y criw blinedig fordaith stormus yn ôl wedi siwrnai ofer.

Penderfynodd yr RNLI nad oedd yr orsaf yn Abersoch yn addas, felly symudodd yn ôl i Benrhyn Du lle roedd modd lansio yn syth i'r môr o'r slip.

Yn Hydref 1896 cawsant y 24 awr brysuraf yn hanes bad achub Abersoch. Cawsant alwad am help bedair gwaith mewn storm a dod â deunaw o bobol i'r lan yn ddiogel.



Cododd yn storm fawr y noson honno ac er bod y criw wedi ymlâdd aethant allan i achub pedwar arall a mynd â hwy i Lanbedrog.

Achubon nhw gapten y 'Llanddulas', ei wraig a'r criw yn niwedd Rhagfyr 1900, ychydig funudau cyn iddi suddo.

Cawsant ail gwch o'r enw 'Oldham' yn 1904 a bu hwnnw allan sawl tro yn achub sgwneri o'r 'Roads'. Penderfynodd yr RNLI mai gwell fyddai cael un cwch modur i wasanaethu gogledd Bae Ceredigion, felly cafodd yr orsaf ei chau yn 1931 pan ddaeth y 'William MacPherson' i Bwllheli.

Ond gwelsant yn fuan bod angen bad achub yn Abersoch ac wedi bwlch o dros 30 mlynedd ail agor wnaeth yr orsaf.

Newid Byd



Cyfarwyddiadau: Gorsaf Bad Achub Abersoch – Dilynwch arwyddion oddi ar y A499 (Abersoch – Llanbedrog) wrth adael y pentref.

Gyda'r cynnydd yn nifer y cychod pleser ym Mae Abersoch daeth galw unwaith eto am fad achub wedi bwlch o dros 30 mlynedd. Roedd cwch achub Pwllheli'n fawr a'r dŵr yn agos i'r traeth yn fas. Os felly, cwch rwber hawdd ei drin fyddai orau.

Yn 1965 cyrhaeddodd cwch 'D class'. Gyda hwn cyflawnodd aelodau o'r criw wrhydri ac ennill tystysgrifau ar ddau achlysur am achub dringwyr fu ar greigiau Cilan.

Aethant ati i godi cwt newydd yn 1978 a morglawdd i'w amddiffyn yn 1986. Wedi ehangu'r cwt yn 1987 roedd modd cadw'r tractor wedi'i fachu wrth y trelar a'r cwch ynddo drwy'r amser. Daeth 'Atlantic 21' newydd yma yn 1990, a bu'n rhaid addasu'r cwt a gwella'r cyfleusterau yn 1994.

'Atlantic 75 rigid inflatable' sy'n 7.3 m o hyd yw'r cwch presennol. Caiff ei alw allan y aml yn ystod yr haf at gychod pleser, yn arbennig, gan roddi gwasanaeth gwerthfawr i'r trigolion lleol a'r ymwelwyr.

Mae'n gwasanaethu'r arfordir i'r de hyd at Ynys Enlli, y 'Roads' fel yn yr hen amser ac o gwmpas Ynysoedd Tudwal.

Ers ei sefydlu cafodd bad achub Abersoch ei alw allan bron i fil o weithiau gan achub cannoedd o fywydau. Derbyniodd aelodau'r criw ddwy fedal arian ac amryw o dystysgrifau fel gwerthfawrogiad i'w gwaith.

Porthladdoedd – Llŷn



Mae'r amrywiaeth yn natur arfordir Llŷn yn rhyfeddol. Yno mae traethau a baeau eang o dywod, porthladdoedd a chilfachau creigiog hawdd mynd atynt, a gelltydd creigiog serth ac anhygyrch. Mewn manau eraill, megis Porth Neigwl mae'r môr yn gyson fwyta'r allt ac mae'r caeau yn diflannu i'r môr. Mae ardal Pwllheli yn rhan o brosiect sy'n astudio peryglon all ddod yn sgil cynhesu byd-eang wrth i lefel y môr godi a bygwth gorlifio'r dref yn barhaol.

Ni all neb fod ymhell o'r môr yn Llŷn a bu'n ddylanwad cryf ar fywyd y trigolion ar hyd y canrifoedd. Yn wir byddai'n haws dod â nwyddau yma mewn llong nag mewn trol. Y porthmyn, mae'n debyg, oedd yr unig rai welai'r angen am ffyrdd gwell. Daeth y trê'n i Bwllheli yn 1867 a rhoi cyfle i dderbyn amrywiaeth eang o nwyddau. Edwinodd y porthladdoedd fel llefydd masnachu ac amharu ar draddodiadau'r canrifoedd.

Mewn dogfen wedi'i dyddio yn 1524 yn enwi'r porthladdoedd roedd yn bosibl glanio ynddynt. Dyma nhw:



*The bay of Dynlley betweene karrek y llan
and the barre of carn'*

*The bay between Karrek y llam and
penrhyn Dynllayn*

The Crik of abergyerch

The Crik of porth yskadan

The Crik of porth y Gwylan

The Crik of porth ychen

The Crik of porth penllegh

The Crik of porth Colmon

The Crik of porth Veryn

The Crik of porth Yeagowe

The Crik of porthor and the lle of Bardsey

The Crik of porth Muduy

The bay of Aberdaron

The bay of Nygull

The Roode of the two llonder of Stidwall

The Crik of Aber Soigh

The bay of Castellmarch

The baye of stydwalles to the geist

The haven of pullele in the myddes of the said baye

The baye of stydwalles to the geist

The haven of pullele in the myddes of the said baye

Gellwn yn hawdd eu hadnabod a gwelwn fod enwau arfordirol Llŷn ganrifoedd oed.

Lle bynnag y bo'r arfordir yn greigiog mae nifer helaeth o enwau ond maent yn brin mewn baeau a thraethau tywodlyd.

Pysgotwyr a chreincwyr roddodd yr enwau a chânt eu defnyddio'n ddyddiol heddiw. Tu ôl i bob enw mae stori boed yn disgrifio craig, yn dweud pwy ddarganfu dwll cranc neu gallant gyfeirio at drigolion a digwyddiadau, rhai bellach yn angof.

Mae Llwybr Arfordir Llŷn heddiw yn rhan o Lwybr Arfordir Cymru ac mae cyfle gan bawb i werthfawrogi'r harddwch trwy grwydro o borthladd i draeth bron yn ddidor heb adael y lan.

Porth Neigwl (SH 260279)



Cyfarwyddiadau: Rhuol Rhiw (SH 23902800) (pen gorllewinol Porth Neigwl): Dilynwch ffordd Mynytho i Aberdaron / Rhiw). Ar waelod rhiw serth sy'n dringo i Rhiw dilynwch Lwybr Arfordir Cymru tua'r arfordir.

Pen dwyreiniol Porth Neigwl (SH 28262647): Dilynwch y ffordd gul o Langengan() i Langian (tua'r de orllewin) am 1.25km, i faes parcio a phan welwch arwydd Llwybr Arfordir Cymru cerddwch tua'r traeth.

Bae eang a'r gelltydd cleiog yn cael eu herydu'n ddrwg gan y môr sydd yma. Mae'n boblogaidd iawn gan hwylyfyrddwyr gydol y flwyddyn.

Bu sawl llongdrylliad yma am ei bod yn anodd iawn i longau hwyliau adael y bae wedi iddynt ddod i mewn rhwng Trwyn Talfarach, Rhiw a Thwyn Cilan. Cafodd dau eu crogi yn 1629 am lofruddio ac ysbeilio wedi i long ddod i'r lan yma. Hefyd daeth y 'Twelve Apostles' i'r lan yma.

Oherwydd natur di-greigiau'r gelltydd nid oes llawer o enwau yma. Ym mhen gorllewinol y traeth mae Rhuol Rhiw (SH 23852795) lle bydd pysgotwyr Rhiw yn cadw eu cychod.

Yma roedd glanfa ar gyfer llwytho manganis o waith Benallt, Rhiw. Ceir enwau hefyd fel Hen Ddinas, Cil Dena', Porth Iwrch a ffrwd o'r enw Rhwd Goch.

Daw boncyffion coed i'r golwg ar ddistyll mawr – arwydd y bu yma dir unwaith lle mae'r môr heddiw.

Yn y pen dwyreiniol mae Traeth Ty'n Don a phan glyw trigolion Mynytho sŵn y tonnau'n torri, bydd yn sicr o fwrw glaw.

Yn cysgodi'r pen hwn o'r traeth mae Trwyn Cilan gyda'i Drwyn y Fulfran, Trwyn Carreg Tir a Gallt Carreg Haul.



Porth Ceiriad (SH 31462484)



Cyfarwyddiadau: *Dilyn ffordd di-ddosbarth o Abersoch i'r de - arwyddion Sarn Bach ac yna Cilan. I'r dde tua Nant-y-big a'i dilyn i'w phen draw.*

Mae Llwybr Arfordir Cymru yn dilyn pen y gelltydd bron yn ddi-dor yma.

Traeth eang tywodlyd rhwng Trwyn Llech y Doll a Thrwyn y Wylfa yn wynebu'r de.

Un o'i nodweddion ydi Parad Mawr, yr allt serth yn ei gwr gorllewinol. Ar ben y clogwyn mae olion bryngaer, Castell Sgubor Hen (Castall Parad Mawr)

I'r de o Borth Ceiriad mae Trwyn Cilan sydd a rhan sylweddol ohono yn eiddo i'r Ymddiriedolaeth Genedlaethol. Mae Llwybr Arfordir Cymru yn dilyn drwyddo i Borth Neigwl. Yma ceir enwau difyr ar y penrhynau a'r clogwyni, fel Ogof Wymon a Nant y Bedol, Trwyn Ifan 'Rewig a Phistyll Cim cyn dod at Drwyn Llech y Doll. Yna ceir Henborth, Trwyn Ogo Newydd, Paitsh, Trwyn y Fulfran, Trwyn Carreg y Tir a Thrwyn y Ffosle cyn dod i Borth Neigwl.

Ar Fynydd Cilan ceir carreg ag arni ôl carn ceffyl Engan .

I'r dwyrain o Borth Ceiriad mae rhan newydd o Lwybr Arfordir Cymru yn arwain drwy Fwlchtocyn ac i gyfeiriad Abersoch. Oddi yma gwelir gogledd Bae Ceredigion yn ei ogoniant gyda mynyddoedd Meirionnydd ac Eryri yn gefndir ac Ynysoedd Tudwal yn agos i'r lan.

Gwelir olion mwyngloddio plwm yma ac acw ym Mwlchtocyn ac yn Sarn Bach. Mae Porth Bach bellach yn draeth preifat ac mae Llwybr Arfordir Cymru'n troi oddi wrth y môr am ychydig, heibio i adeilad pwmp y mwynfeydd, ac ni ellir mynd yn agos at hen gwt Bad Achub Abersoch ar Benrhyn Du lle roedd glanfa i allforio'r mwyn plwm.



Traethau Abersoch (SH 317280 & 324300)

Cyfarwyddiadau: *Mae pentref Abersoch a penrhyn Penbennar yn gwahanu dau draeth Abersoch, y Borth Fawr i'r de a Thraeth Castellmarch (Warren) i'r gogledd.*

Dau draeth tywodlyd eang sy'n boblogaidd iawn gan ymwelwyr a'r cytiau glan y môr yn cael eu gwerthu am brisiau anhygoel. Mae cardiau post ar gael yn dangos llongau hwyliâu masnachol yn yr harbwr a llong lo yn dadlwytho ar y traeth.

Gellir dilyn Llwybr Arfordir Cymru ger Cors Lleferin lle ceir llystyfiant gwlypdir cyfoethog ac ar hyd cwrs golff Abersoch.

Daw afon Soch i'w haber yn yr harbwr ar ôl nadreddu'i ffordd drwy Forfa Neigwl o'i tharddiad ar lethrau Mynydd Cefnamwlch.

Gellir dilyn Llwybr Arfordir Cymru o'r pentref ar hyd Traeth Castellmarch lle mae gilometr a mwy o'i dwyni wedi'u meddiannu gan bentref gwyliau anferth y 'Warren'.

Mae Llwybr yn arwain ar draws ei ganol yn mynd i gyfeiriad Mynytho heibio Castellmarch, y tŷ hwnnw o Oes Elisabeth a anfarwolwyd yn chwedl March Amheirchion. Golchwyd sawl llong i'r traeth yma pan drodd y gwynt a hwythau'n cysgodi yn y 'Roads'.

Ar ben gogleddol y traeth mae traeth Ty'n Towyn, Mynydd Tir y Cwmwd a Thrwyn Llanbedrog.



Traeth Llanbedrog (SH 332314)



Cyfarwyddiadau: Dilyn yr A499 (Pwllheli – Abersoch). Yn Llanbedrog troi tua'r arfordir (de), arwyddion 'Plas Glyn Weddw' ger gorsaf betrol. Mae maes parcio'r Ymddiriedolaeth Genedlaethol (SH 33043150) ar y chwith gyferbyn â mynedfa'r oriel.

Mynydd Tir y Cwmwd: Ar Llwybr Arfordir Cymru (Oriol Plas Glyn y Weddw – Traeth Ty'n Tywyn, Abersoch)

NEU Dilyn ffordd di-ddosbarth Llanbedrog - Abersoch dros Graig y Llan ac yna cerdded i fyny gyferbyn a maes carafanau Bol Mynydd (SH 32483128).

Traeth eang o dywod yn ymestyn o odre Mynydd Tir y Cwmwd yn y de i Gerrig Defaid. Mae afonig, Nant Iago'n llifo i'r traeth o dan y maes parcio.

Daw aderyn drycin y graig i nythu i greigiau Trwyn Llanbedrog lle gwelir olion y dair chwarel ithfaen. Hwylodd y 'Llanddulas' gyda'i llwyth o sets yn Rhagfyr 1900 ond fe'i collwyd yn y bae. Achubwyd y capten, ei wraig a'r criw gan fad achub Abersoch.

Ar y mynydd mae cromlech Bryn Parc adfeilion cytiau powdwr y chwareli a Llynnau Cywarch, ac ar lethrau'r môr mae Ogorf Wil Puw. Gwelir hefyd ddelw haearn o ddyd y gwarchod yr ardal a osodwyd yna yn 2002. Codwyd yr un bren wreiddiol gan Solomon Andrews yn 1919 ac un arall fetel o waith Simon Van de Put yn 1987.

Roedd cymuned fechan yn byw yn nhai 'Foxhole' (neu 'Fox Hall') ar y traeth. Oddi yma gellir dringo grisiau serth i fyny'r Allt Goch trwy Winllan y Plwy i ben y mynydd.

Un o nodweddion amlycaf y traeth yw'r cytiau glan môr welir yma yn un rhesiad amryliw.

Yn y tywod ar y traeth y cuddiwyd sgrin Eglwys Llanbedrog i'w diogelu yn ystod y Rhyfel Cartref Lloegr.

Deuai llongau glo a chalch yma i ddadlwytho ar y traeth a'r trigolion a'u troliau'n dod i lawr i gludo'r glo, a'r calch i'w losgi yn yr odyd ger 'Fox Hole'.

Ym mhen gogleddol y traeth gwelir Cerrig Defaid sy'n ei wahanu oddi wrth draeth Pwllheli

Porth Neigwl sydd isod

Ynysoedd Tudwal (SH 337256)



Codwyd goleudy (SH33462518) ar yr Ynys Fach (gorllewin) yn 1877 gyda'i olau yn fflachio'n wyn bod 20 eiliad ond yn goch yn ardal Pwllheli. Fe'i codwyd yn benodol am nad oedd goleudy Enlli i'w weld pan hwyliai llongau llechi Porthmadog allan o'r bae. Gwerthwyd tai'r ceidwaid yn 1935 ac ers 1995 cynhyrchir trydan gan baneli solar.

Codwyd mynachlog ar yr Ynys Fawr (dwyrain SH 340260) a'r fan y glanient arni oedd ym Mae Capel. Cysegrwyd y gell fynachaid gan Sant Tudwal ac yn y 13egG roedd yn eiddo i fynachlog yr Urdd Awstinaidd ym Meddgelert. Y cysylltiad mynachaid olaf oedd yn ail hanner y 19egG gan sefydlodd Y Tad Bailey Maria Hughes gymdeithas yma. Cafodd lawer o anawsterau a daeth y cyfan i ben pan ddfethodd storm yr adeiladau yn 1887.

I'r dwyrain o'r ynysoedd daw Cerrig y Trai (SH34932557) i'r golwg ar ddistyll ac mae bwi a chloch arno gyda golau coch yn fflachio yn y nos er mwyn rhybuddio morwyr o'r perygl.

Ymhellach i'r de gwelir golau coch arall yn fflachio. Dyma Fwi Pensarn (SH39001220) sy'n rhybuddio hwylwyr mai yma mae pen gorllewinol Sarn Badrig – y sarn hwnnw mewn dŵr bas sy'n rhedeg i'r gogledd-ddwyrain i Fochras, Meirionnydd.

Gosodwyd y golau yn 1910 i gymryd lle'r oleulog oedd yno cynt.

Yn y 'Roads' yn nŵr tawel bae Abersoch y byddai llongau'r ymochel mewn stormydd.

Ond mae'n debyg fod y gwynt wedi troi'n sydyn i'r de neu de-ddwyrain yn Hydref 1858 a sguo'r 'Ann' i'r traeth yn Abersoch. Hon oedd yr enwog 'Fflat Huw Puw' ddaeth mor enwog yng nghaneuon Porthdinllaen J Glyn Davies.

Deuai llongau cimychio o Brest, Llydaw i'r 'Roads' flynyddoedd yn ôl i dreulio'r nos. Arferai'r dynion lleol fynd allan atynt a chael peth o'u dalfa hwy am gig cwningod.

Roeddent yn falch o gael cig ffres.



Dilynwch y Stori...

Darganfyddwch fwy am orffennol diwydiannol yr ardal trwy ymweld â Phwllheli – Unwaith yn ganolfan masnachu ac adeiladu llongau a heddiw yn gyrchfan twristiaeth pobogaidd