



Ein Treftadaeth
Our Heritage

Chwareli a Mwynfeydd



Chwareli a Mwynfeydd yn Llŷn

Agorwyd y chwareli ar Fynydd Tir Cwmwd, Llanbedrog pan ddaeth galw mawr am sets i balmantu strydoedd dinasoedd Lloegr a daeth hynny a gwaith i ddynion Llanbedrog. Deuai'r ithfaen o greigiau igneaidd Llŷn ac yn yr Eifl a Mynydd Nefyn yr oedd y chwareli mwyaf. Cloddiwyd hefyd yng Ngwaith Trwyn Dwmi, ym Mhorth y Pistyll, Uwchmynydd, ac roedd chwarel ar Garreg yr Imbyll ym Mhwllheli. Ond nid ithfaen yn unig geir yn Llŷn.

Dywed traddodiad y bu'r Rhufeiniaid yn cloddio am blwm ar Benrhyn Du ym mhlwyf Llanengan, ond o ganol y 17egG mae tystiolaeth bendant i hynny ddigwydd. Cafodd Copr ei gloddio ym Mhant Gwynt am gyfnod byr a phlwm ar Benrhyn Du a throsodd i gyfeiriad pentref Llanengan. Câi 240 o fwynwyr yn y 19egG eu cyflogi, y mwyafrif o Gernyw.

Ond rhaid mynd yn ôl bum i chwe mil o flynyddoedd i'r cyfnod Neolithig i ganfod y gweithgaredd diwydiannol

cynharaf mae gennym dystiolaeth ohono, a hynny yn Ffatri Fwyell Cerrig Mynydd y Rhiw.

Cafodd manganis ei ddarganfod yn gynnar yn y 19egG, ei gloddio yn Nant y Gadwen, Y Rhiw a'i allforio o Borth Ysgo ac o Benallt, ger Clip y Gylfinir a'i gario trosodd efo rhaffordd awyr i'w allforio o Borth Neigwl. Bu galw mawr am fanganis yn ystod y ddau Ryfel Byd ond daeth y gwaith i ben yn 1945.

Iasbis gâi ei gloddio ar Fynydd Carreg, ger Porthorion ac yn Llanllawen, Uwchmynydd.

Ar draeth Aberdaron, ym Mhorth Simdde mae gweddillion glanfa. Cafodd ei chodi yn niwedd 19egG i allforio 'barytes' (grisial trwm), y mwyn o Waith Pompren yn nechrau'r 20edG. Chafodd y lanfa ddim ei defnyddio, yn ôl y sôn.

Ond bu'r cloddio mwyaf annisgwyl yn ardal Rhoshirwaun a Llangwnadl pan aed ati i godi glo yno ddiwedd y 19egG.



Llywodraeth Cymru
Welsh Government





Gwaith Plwm Bwlchtocyn a Llanengan



Cyfarwyddiadau:

Olion Mwynfeydd Penrhyn Du (SH 32302630) Dilynwch y llwybrau tua Borth Fawr Abersoch o Fwlchtocyn a llwybr cyhoeddus o Sarn Bach tua'r dwyrain.

Cofeb Pant Gwyn (SH 30862668) Ar wal Rhianfa ar y llwybr cyhoeddus o Sarn Bach.

Simnai Llanengan: (SH 29492673) I'w gweld o bentref Llanengan

Cafodd plwm ei gloddio yn ardal Penrhyn Du, Bwlchtocyn (SH 32302630) a pheth ei allforio o Bwllheli i Fryste yng nghanol 17egG.

Yn gynnar yn y 19fedG. daeth mwynwyr o Gernyw i weithio yma a chodwyd 'Cornish Row' ac ysgol iddynt ger Cwrs Golff Abersoch.

Bu cloddio i gyfeiriad Llanengan am haearn, copr a phlwm a chafodd rheilffordd ei hagor yn yr 1840au gan ddisodli'r wagenni ceffyl.

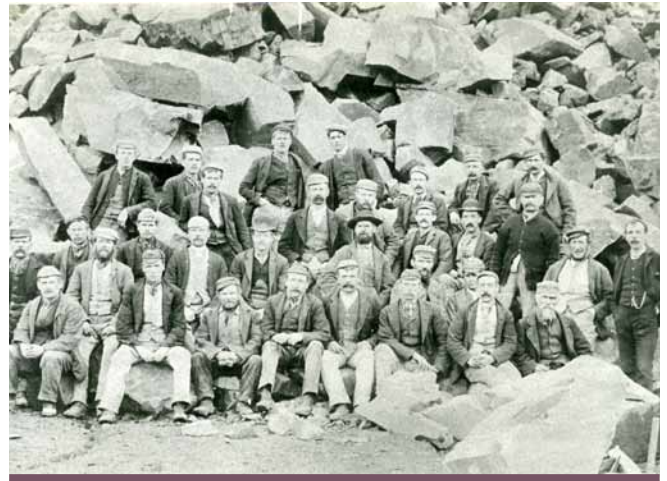
Ym Machroes, pen deheuol Porth Fawr, Abersoch mae olion y mwynfeydd i'w gweld. O Lwybr Arfordir Cymru gellwch weld rwbwl ar dir diffaith, Cornish Row ac ar dir preifat yr adeilad pwmp. Ar drai ym Mhenrhyn Du mae'r cei i allforio'r mwyn i'w weld. Roedd swyddfeydd y mwynfeydd yn rhan o Westy Porth Tocyn. Mae cegau'r siafftau yn dal ar agor er nad oes mynediad. Daeth y cynhyrchu i ben yma tua 1880.

Cafodd mwynfeydd Pant Gwyn a Than y Bwlch (i'r dwyrain o Sarn Bach) eu hagor yn yr 1870au. Araf fu'r datblygiad er i 108 gael eu cyflogi yno i gloddio amrywiaeth o fwynau. Pant Gwyn oedd prif gynhyrchydd mwyn copr Cymru a daeth i ben yn gynnar yn y 1890au.

Bu damweiniau ym Mhant Gwyn, a'r fwyaf difrifol pan foddodd tri gweithiwr yn Chwefror 1885. Mae plac i'w coffáu ar Rhianfa (SH 30862668). Cafodd y perchennog a'r asiant ddirwy o £20 yr un.

Bu cloddio yn ardal Llanengan a Phorth Neigwl hyd at ddechrau'r 1890au, plwm gan fwyaf ond peth sinc a chopr. Uwchben pentref Llanengan mae simnai awyru wedi ei hadfer yn y 1990au.

Chwareli Llanbedrog



Ar ellydd môr Trwyn Llanbedrog roedd tair chwarel ithfaen. Cawsant eu hagor yng nghanol y 19egG ac ar eu prysuraf ar ddechrau'r 20fedG. Roedd y diwydiant yn un o brif gyflogwyr yr ardal. Dyna pryd yr ymfudodd setsmyn profiadol gyda chyfenwau fel Harris, Russell a Heighway i'r ardal. Mae eu disgynyddion yn parhau i fyw yma, yn Gymry glân gloyw.

Sets ar gyfer wynebu strydoedd dinasoedd a metlin, sef cerrig mân i wynebu ffyrdd cai eu cynhyrchu ynddynt.

Yr agosaf at Lanbedrog oedd Gwaith Trwyn (SH 33753085) ac o'r traeth mae'r adeiladau lle cai'r graig ei malu i wneud metlin i'w gweld. Ar gwr deheuol Traeth Llanbedrog roedd jeti lle deuai'r llongau i lwytho'r cerrig. Uwchben y gwaith hwn yr oedd Ogof Wil Puw.

Ar ochr Abersoch i'r mynydd roedd Gwaith Canol (SH 33403050) a rhaid mynd ato o Draeth Ty'n Tywyn. Gwelir olion y jeti ar gyfer y gwaith hwn ar y traeth o hyd.

Mae olion Gwaith Tanymynydd (SH 32903040) i'w weld ar gwr deheuol Mynydd Tir y Cwmwd lle mae maes parcio ar gyfer y traeth. Metlin yn arbennig gai ei gynhyrchu yma a byddai weiar rôp yn rhedeg ohono i jeti ar y traeth i gario'r cerrig.

Mae rhwydwaith o lwybrau ar Fynydd Tir y Cwmwd rhai ohonynt wedi'u creu gan y chwarelwyr a gerddai o bentref Lanbedrog ac ardal Mynytho. Byddai rhai yn cerdded ar hyd y traeth o gyfeiriad Llanbedrog ac Abersoch. Roedd Solomon Andrews yn cynnig telerau arbennig i weithwyr fyddai'n teithio ar ei dram o Bwllheli.



Ein Treftadaeth
Our Heritage

Chwareli a Mwynfeydd

parhad



Wrth gerdded oddi wrth y ddelw ar y mynydd i gyfeiriad Abersoch mae'r cytiau powdwr i'w gweld lle cedwid y ffrwydron ar gyfer chwythu'r graig.



Dilynwch y Stori...

Darganfyddwch fwy am orffennol diwydiannol yr ardal drwy ymweld â Llanbedrog – Darganfyddwch weddillion y chwareli pan gerddwch o Lanbedrog tuag at Abersoch.