



Huw Erith ym Mae Aberdaron. (Trwyn y Penrhyn ar y chwith ac Ynysoedd Gwylanod ar y dde)

## Ardal Porth y Swnt a'r Môr

Prif nodwedd arfordir Pen Draw Llŷn ydi'r creigiau Cyn-gambriaidd hynafol wedi'u bylchu â thraethau tywod dymunol. Dylanwadodd hyn ar fywydau'r ardaloedd gwledig ar hyd y canrifoedd.

Gallai'r pererinion ddewis cerdded ac ymweld â ffynhonnau a llannau neu hwyllo yn eu cwryglau o gilfach i gilfach. Byddent yn efengylu yn y cymunedau ar eu ffordd i Ynys Enlli.

Roedd gan y tyddynwyr gychod a byddai'r mecryll a phenwaig yn eu tymor yn boblogaidd. Gwyddent yn union ble llochesai'r crancod ym misoedd y gwanwyn a'r haf a chafodd y tyllau enwau llawn hanes ganddynt. Gallent hamddena wrth bysgota ar y creigiau gan obeithio dal gwrachen neu bysgodyn gwyn. Roedd llymriaid yn niferus dan haenen o dywod ar y traethau pan fyddai'r wawr yn torri a digonedd o wichiaid ar y creigiau pan fyddai'n treio.

Roedd bwyd môr yn hanfodol i gynnal teulu'r ffermwr bach yn arbennig yn dilyn tymhorau gwan neu bris y farchnad yn isel. Pan fyddai galw am nwyddau na allent eu cynhyrchu galwai'r llongau bach yn y mân borthladdoedd. Ynddynt byddai llwythi o galch a glo, potiau pridd, haearn a halen neu de a gwirodydd i'r rhai â phres.

Casglai'r llongau gynnyrch fferm neu hyd yn oed ymfudwyr a gychwynai oddi yma ar eu taith i wynfyd yn yr Amerig. Deuai trysorau hefyd yn eu tro yn dilyn stormydd pan gâi llongau eu hyrddio ar ddannedd y creigiau. Tyrrai'r trigolion i ben y gelltydd cyn mentro i gasglu unrhyw ysbail a fyddai'n llestri i addurno dresel, yn froc i adeiladu neu'n wisgi i darfu ar gymdeithas sychdduwiol y cyfnod.

Does unlle ymhell o'r môr yn Llŷn, a heddiw er bod y pwyslais wedi newid yr un ydi'r traethau a'r creigiau. Bellach mae Llwybr Arfordir Cymru yn adnodd i ni gael mwynhau'r golygfeydd ysblennydd.



## Angor Porth Felen (SH 144248)



Yn Amgueddfa Genedlaethol, Caerdydd mae angor gafodd ei ddarganfod ym Mhorth Felen, Uwchmynydd yn 1974. Efallai iddo ddod oddi ar long fasnach o Fôr y Canoldir wrth iddo hwylio i fwynfeydd copr Amlwch neu Drwyn y Gogarth, neu i Segontium.

Mae wedi'i ddyddio o ddiwedd 2ilG CC neu o ddechrau'r 1afG CC – y dystiolaeth gynharaf i long fasnach o Fôr y Canoldir hwylio mor bell i'r gogledd. Mae'n 1.18m o hyd ac yn pwysu 71.5kg; angor oddi ar long gymharol fechan ydyw. Arno mae nodau sy'n ymwneud efallai ag ofergoedd y môr.

Nid oes unrhyw dystiolaeth berthnasol arall ym môr stormus Porth Felen.

## Masnachu yn Llŷn



*Pen Cob, Pwllheli yng nghyfnod y trên a'r bws*

Cyn i'r ffordd dyrpeg o Borthdinllaen i Foduan a'r ffordd sy'n fforchio i Bwllheli ac i gyfeiriad Porthmadog gael eu hadeiladu yn nechrau'r 19edG roedd teithio ar y tir yn orchwyl anodd iawn. Cafodd y ffordd dyrpeg o Lanbedrog i Bwllheli ei hadeiladu yn 1824.

Llwybrau troed a chefnffyrdd i drol a mul yn unig fyddai yn Llŷn er doedd fawr o angen crwydro ymhell gan fod ffeiriau yn Aberdaron, Sarn, Nefyn a Phwllheli. Yno câi cynnyrch y fferm eu gwerthu, câi gweision a morynion eu cyflogi a byddai'r stondinau llestri a fferins ffair yn boblogaidd.

Roedd galw am wartheg Llŷn a chrwydrai'r porthmyn ymhell i'r marchnoedd mawrion gan ddilyn ffyrdd y porthmyn. Câi anifeiliaid Llŷn eu casglu yn Sarn Mellteyrn, Botwnnog, neu yn Llanengan a Llangian a'u cerdded trwy Rydyclafdy ac Efailnewydd i'r Ffôr gan osgoi corsdir Pwllheli. Byddent yn cyfarfod eraill yn dod o gyfeiriad Nefyn. Yn Efailnewydd câi'r gwartheg eu pedoli ar gyfer eu cerdded ar ffyrdd caletach.

Llawer hwylusach yn aml fyddai cludiant ar y môr. Byddai trigolion Enlli yn fwy cyfarwydd yn aml â dinas Lerpwl na rhai o ardaloedd cyfagos Llŷn. Mae sôn am ferch ifanc o Uwchmynydd yn casglu wyau o gwmpas yr ardal ac yn mynd â hwy ar slŵp o Aberdaron i'w gwerthu yn Lerpwl.

Deuai'r llongau masnach mwyaf i borthladd Pwllheli, prif borthladd arfordir de Llŷn. Datblygodd harbwr Porthdinllaen ar arfordir y gogledd. Gallai llongau glo a chalch ddadlwytho ar y traeth fel ar draethau eraill. Yno byddai'r masnachwyr, y cariwyr a'r ffermwyr lleol yn aros amdanynt.

Ond roedd prysurdeb yn y porthladdoedd bach hefyd, e.e. ym Mhorth Ysgaden, Porth Colmon, Porth Ferin.

## Dadlwytho ar y Traeth



Mantais fawr i ffermwyr a masnachwyr glo yr ardal oedd gallu mynd â'u troliau ar y traeth i nôl eu llwythi. Fel hyn y câi llongau eu dadlwytho ym Mhorthdinllaen, Aberdaron, Abersoch a Llanbedrog. Byddai'n rhaid amseru'n ofalus gan sicrhau bod y llongau hwyliu yn dod i mewn ar lanw. Ar rai traethau byddai 'Carreg y Ring' – craig â dolen ar ei phen fel yr un ar draeth Aberdaron, er mwyn clymu y llong wrthi.



Ar y distyll câi'r llongau eu dadlwytho a bydda'r troliau'n barod ar y traeth i gymryd y nwyddau. Yna byddai'r llong yn gadael yn hwylus ar y gorllanw.

Ym Mhorthdinllaen roedd glanfeydd a storffeydd yn y Bwlch (SH 28224084) ac mae adfeilion ierdydd glo Abersoch (SH 31522692) i'w gweld ar y cwrs golff ger Traeth Lleferin.

Ym Mhorth Ysgadan, Porth Colmon a Phorth Ferin roedd ierdydd yn y porth a deuai'r llongau i mewn yn agos atynt.

Pan ddiplannodd y dreth ar y glo yn 1813 cynyddodd y mewnfario. Deuai llongau'n gyson o'r meysydd glo a pharhaodd y 'Maggie Purvis' a'r 'Tryfan' i gludo glo hyd ddechrau'r Ail Ryfel Byd i Bothdinllaen a Phorthsgadan.

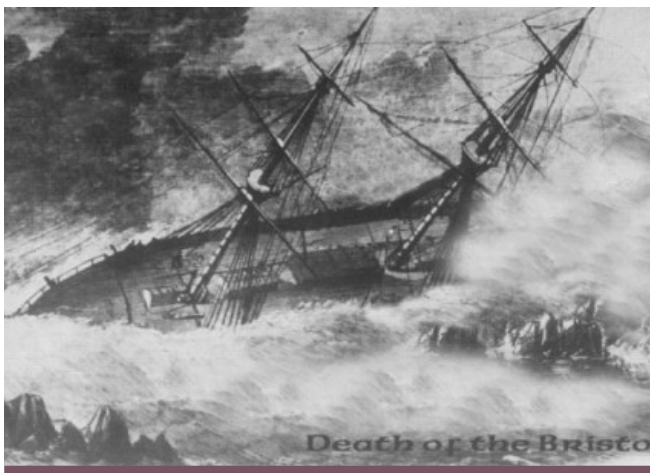
Mae olion odynnau calch yn gyffredin ar yr arfordir yn dyst o werth calch i felysu'r tir neu i baratoi mortar. Mae enwau fel Cae'r Odyn yr un mor gyffredin.

Roedd 'sôp-wast' a ddeuai yma'n falast o'r lwerddon yn wrtaith effeithiol a hwnnw'n boblogaidd gan y ffermwyr. Yn gymysg ag ef byddai carthion siopau Dulun a thyrchai plant yr ardal ynddo i chwilio am drysorau.

*'Llong gestog yn dadlwytho glo  
yn sych ar dywod,  
a throliau wrthi yn eu tro  
a mwy yn dyfod.'*

J Glyn Davies

## Llongdrylliadau



'Bristol' Ym Mhorth Iago (1819)

Mae'n gwbl naturiol fod penrhyn Llŷn wrth ymestyn allan i fôr prysur lwerddon wedi bod yn dipyn o gur pen i berchnogion a chaptiniaid llongau dros y blynyddoedd. Mae arfordir gogledd Llŷn yn greigiog a pheryglus ac anodd cyrraedd rhai o'r baeau i gysgodi oherwydd eu gelltydd

meddal – Porthdinllaen yn agored iawn i bob gwynt ond o'r gogledd-ddwyrain.

Gyda chynnydd mewn masnach byd-eang a phrysurdeb porthladd Lerpwl, o ganlyniad prysurodd y darn hwn o fôr. Dywed adroddiad yn 1863 fod cymaint â 206 o longau wedi'u dryllio mewn chwarter canrif yn ardal Porthdinllaen. Roedd gwir angen goleudy felly ar Ynys Enlli a daeth yno yn 1821.

Prysuroidd gogledd Bae Ceredigion hefyd pan agorodd y chwareli llechi yn ardal Ffestiniog. Hwyliai llongau'n gyson o Borthmadog ond doedd dim modd iddynt weld golau Enlli. O ganlyniad cafodd goleudy ei godi ar Ynys Tudwal yn 1877.

Peryglon eraill ym Mae Ceredigion yw Sarn Badrig â'i ddŵr bas, a bu Porth Neigwl yn angau i sawl llong. Ond pe codai storm doedd unman gwell na'r Roads – yr hafan gysgodol rhwng Ynysoedd Tudwal a'r tir mawr. Ond er hyn parhaodd llongau i fynd i drafferthion hyd yn oed yma a bu'n rhaid ymateb.

Daeth gwasanaethau bad achub i Benrhyn Du, Abersoch yn 1844, Porthdinllaen ym 1864 a Phwllheli yn 1889. Roedd galw am orsaf yn Nhrefor yn ogystal ac yn niwedd y 19ed G gyda chynnydd ym masnach allfario sets o chwareli'r Eifl daeth un i Drefor. Ond ni fu yno'n hir.

## Llongdrylliadau Lleol



'Stuart' – Porth Tŷ Mawr (1901)

Mae'n sefyll i reswm mai o gwmpas pen eithaf Llŷn mae mwyafrif y llongdrylliadau – y darn o arfordir roedd yn rhaid i longau ei osgoi ar eu taith dros Fôr lwerddon. Bu goleudy Enlli'n fendith sawl tro ond doedd dim i achub y llongau rhag nerth gwyntoedd y de-orllewin yn eu hyrddio yn erbyn y creigiau.



Dangosodd *Awel y 'Royal Charter'* ei dannedd un noson yn 1859 pan ddaeth naw sgwner i'r lan ym Mhorthor, a'r 'Villa' ar greigiau Porth Colmon. Adroddodd un bachgen ieuanc fu yno'n llygad-dyst:

'Ni fentrem ni blant yn agos ati am fod y criw oedd arni yn rhyw hanner anwariaid, ac yn cario wrth y strap oedd am eu canol gledd mewn gwain.'

I Borth Baco yn 1814 daeth y '*Dunahoo*'. Collodd y capten ei fywyd a'i gladdu ar ben yr allt. Mae sôn am un o'i griw yn neidio ar ei fedd gan ddweud: 'Nid am dy ddaioni yr wyt yn gorwedd yn y fan yma.'

Digwyddodd llongdrrylliad enwocaf yr ardal ym Mhorth Tŷ Mawr. Ar Fore Sul y Pasg 1901 y daeth y '*Stuart*' i'r lan yma, ar fore tawel o niwl a glaw mân. Roedd hynny'n rhyfedd ond yr hyn sy'n rhoi iddi'r fath gyhoedduswydd yw fod wisgi yn rhan sylweddol o'i llwyth a'r hyn ddigwyddodd i'r wisgi hwnnw wedyn greodd y stori. Daeth i orffwyso ar sgerbwdd y '*Sorrento*'.

Tybed ai magneteg Maen Mellt ddenodd y '*Lovely*' ati yn 1807? Cododd deifwyr 30 o ddannedd eliffantod, copr a phlwm o'i gweddillion.

I'r de o Borth Iago mae Ogof Lliain Glas lle'r aeth llong ac arni hwyliau glas ar y creigiau. Yna mae Ogof Newry ym Mhorth Ysgfarnog lle drylliodd y '*Newry*' yn 1833

Cafodd pen Aberdaron eu siâr o drychinebau ond byddai'r cargo bob amser yn cael ei groesawu.

Er nad oes creigiau ysgythrog ym Mhorth Neigwl bu sawl trychineb yn hefyd.

### '*Stuart*' – Llong Wisgi (SH 18903304)



Un o diwbiau'r '*Stuart*' ar geigiau Porth Tŷ Mawr

Ym Mhorth Tŷ Mawr, Llangwnnadr yr aeth y '*Stuart*' i helbulon a'r hyn sy'n tynnu'r holl sylw at y llongdrrylliad hwn yw mai wisgi oedd cyfran go dda o'r cargo.

Cychwynnodd y llong o Lerpwl i Seland Newydd ar ddydd Gwener y Groglith 1901 gyda chriw o bedwar ar bymtheg a swyddogion ifanc. Mae'n rhaid mai diffyg profiad oedd yn fwyaf cyfrifol am y 'ddamwain' gan nad oedd y tywydd yn ddrwg – dim ond niwl a glaw mân yn ôl y sôn, a dim byd gwaeth. Mae eraill yn honni mai gormod o wisgi ar ei bwrdd oedd yn gyfrifol.

Credent y byddai modd ei hwylio eilwaith ar ôl iddi ddod i'r lan ond ymhen ychydig ddyddiau cododd gwynt o'r môr a thorri ei mastiau a'r rheini'n eu tro yn disgyn ar y llong a'i hagar. Canlyniad hyn fu gwasgaru'r cargo oedd yn cynnwys llestri, wisgi, stowt, canhwylau, matsys, pianos, gorchuddiau lloriau ac yn y blaen. Mae'r llestri i'w gweld ar sawl dreser yn yr ardal heddiw ac mae rhai o'r poteli wisgi yn dal heb eu hagar.

Mae'n debyg y bu cryn ysbeilio yma, a'r pictiwr a gawn yw bod pawb, o'r byd a'r betws, am y gorau un ai yn casglu'r poteli neu yn yfed cymaint ag oedd modd. Nid oes amheuaeth na fu 1901 yn dipyn o flwyddyn yn y fro ac yng Nghyfarfod Ysgol Dosbarth Pen Llŷn roedd cryn bryder.

Bu'n destun cerddi ac ysgrif mewn eisteddfodau. Roedd un o diwbiau'r '*Stuart*' i'w weld yn glir yn y creigiau melynion am flynyddoedd lawer, a daw peth o gorpws y llong ei hun i'r golwg ar ddistyll mawr.

Canlyniad hyn fu rhoi enw newydd i'r lle, sef Porth Wisgi.

### Cerdd ac Ysgrif y '*Stuart*'



Llongdrrylliad y '*Stuart*' (Porth Colmon)

Y '*Stuart*' oedd testun Eisteddfod y Rhos yn 1902, John Owen, Brychdir ddaeth yn fuddugol. Cyfansoddodd Gwilym y Rhos (Wil Crydd) gerdd –

*Aeth llestr mawreddog o Lerpwl*

*I drwbwl os coeliwch yn awr,*

*Yn raddol fe'i gwnaethpwyd yn 'sgyrrion*



Ar greigiau melynion Tymawr;

Barck hardd ydoedd 'Steward', rhaid cyfarch

Yn edrych fel 'alarch' ar lyn,

Ond creigiau Llangwnadl er syndod

A wnaethant eu difrod pryd hyn.

Aeth ymlaen gan drin y mater ychydig yn ysgafnach

Pwy welwyd ar draeth Porth Llyfesig

Mewn arddull cythreulig di-barch,

Ar gwr gwerglodd Trefgraig caed rhywun

yn edrych fel corphyn mewn arch?

Wyth eraill yn yfed yn enbyd

Mewn agwedd dra ch'wyslyd a blin,

Nes aethant yn hynod ddi'madferth

Gan doraeth rhy drwm o hen win.

Pwy oedd y ferch ieuanc lon wisgi

Fu'n mynnu'r poteli drwy drais,

A doddi'r rhai hynny yn ddiâu

O fewn i hen 'gluniau 'i chlos pais?'

Y closyn ollyngodd ar fyrder

Y licer er llawnder i'r llawr –

Gan fyned yn afon fain felen

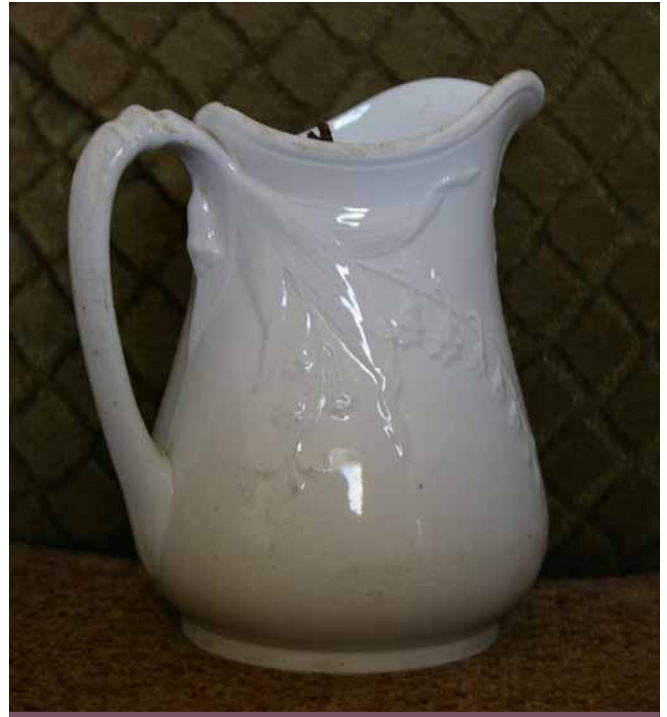
Dros draethell Porth fechan Tymawr.

Yng Nghymdeithas Lenyddol Pen-y-graig yn 1925 y testun oedd 'Ysgrif fer ar gychwyniad, a drylliad y llong Stuart ar greigiau Porth Tŷ Mawr, Llŷn'. J.O. Roberts, Tŷ Mawr Penllech oedd yn fuddugol:

'Yr oedd 'staen' y gwaed ar y wefus, yn profi nad oedd gan ambell un ddim at dynnu corcyn o'r botel. Felly nid oedd dim i'w wneud ond taro ei gwddf yn y graig, ac arllwys yr hylif poeth i'r cylla heb gofio am y gwydr miniog! Mewn lle ychydig o'r neilltu yr oedd 'cask', ac wedi taro ei dalcen i mewn, canfuwyd yn ebrwydd pa beth oedd ei gynhwysiad – 'wisgi!' 'Angen yw mam dyfais' medd yr hen air, – wele un yn tynnu ei esgid ac yn ei yfed o honno fel o'r 'glas' gore, un arall gyda'i flwch myglys.

Gerllaw yr oedd ffrwd fechan-loyw-bêr fel grisial, yn sisial rhwng y cerrig; ac yn lifo dros y bistylloedd bychain dros y creigiau i lawr tua'r môr, a'i llwybr mor laned â'r awyr. Ond yr oedd yn well gan ddyn serio ei gylla, pylu ei ymenydd, haearneiddio ei gydwybod, a hyrddio ei enaid i ddinistr bythol gyda hylif y 'cask', yn hytrach na manteisio ar ddiod Duw – dŵr. O ynfyrwydd – a pha hyd?'

## Y 'Sorrento' (SH 18903304)



Jwg oddi ar y 'Sorrento'

Suddodd Y 'Sorrento' mewn tywydd stormus iawn ym Mhorth Tŷ Mawr, Llangwnadl ym mis Hydref 1870. Roedd hi'n llong tri mast yn cario llwyth cymysg o Lerpwl i New Orleans. Er i'r criw dorri ei mastiau y geisio ei harbed daeth i mewn i greigiau Porth Tŷ Mawr. Ceisiodd un o'r criw gyrraedd y lan gyda rhaff am ei ganol ond boddodd. Arhosodd gweddill y criw ar ei bwrdd wedyn tra oedd hi'n treio. Yn y man llwyddasant i gyrraedd tir a chyrraedd fferm Tŷ Mawr lle'r oedd taid a nain Hugh Jones, eu mab a'u merch yn byw. Meddai Hugh Jones:

*Yr adeg hynny roedd sôn fod y Gwyddelod yn bwriadu ymosod ar dir Cymru a phan glywodd yr hen wraig sŵn y llongwyr o'r tu allan dyma hi yn gweiddi, 'Maen nhw wedi dŵad, Cadi!' gan hwylio i neidio trwy'r ffenestr gefn o'u blaenau. Cododd y mab, cafodd afael ar hen wn, aeth i lawr y grisiau ac agor y drws. Daeth yr Americanwyr i mewn yn wlyb iawn. Ni fedrai John Hughes, Tŷ Mawr air o Saesneg a gwnaeth y morwyr ddefnydd o focs matsys, rhoi tair matsen arno i ddangos tri mast gan ei wthio ar hyd y bwrdd ac yn erbyn y pared i ddangos llong yn mynd yn erbyn y creigiau a daethant i ddeall ei gilydd.*

Mae rhai llestri o'i chargo ar gael o hyd. Llwyddon nhw i achub peth o'r cargo a'i werthu ond diflannodd y gweddill.

Daeth y 'Stuart' i'r lan yma yn 1901 a methon nhw ei chael yn rhydd. Digwyddodd hyn am iddi daro sgerbwd y 'Sorrento'.



## Smyglo



Gyda'r holl gilfachau roedd y rhan hwn o arfordir Llŷn yn ddelfrydol i smyglwyr a cheir sawl hanes difyr am anturiaethau trigolion yr ardal.

Prynu nwyddau'n rhad trwy osgoi talu treth yw'r rheswm dros smyglo. Roedd ar ei gryfaf yn y 18fed a'r 19fedG pan oedd Coron Lloegr a'i llynges yn ymestyn ffiniau'r Ymherodraeth Brydeinig. Byddai'n codi cyllid trwy osod trethi afresymol ar nwyddau: ar sbeisys, gwirodydd a baco'r cyfoethog ac ar halen, sebon a chanhwyllau'r teuluoedd cyffredin.

Roedd halen yn gwbl angenrheidiol cyn dyddiau'r rhewgell i halltu cigoedd, meny a phenwaig. Yn nechrau'r 19egG costiai halen geiniog y pwys yn yr Iwerddon ond yma roedd tair ceiniog o dreth yn ychwanegol. Câi ei smyglo i Llŷn a'i werthu yn ddi-dreth am ddwy geiniog.

Swyddogion y Cyllid ('seismyn') fyddai'n casglu'r trethi ym mhorthladdoedd Porthdinllaen a Phwllheli. Rhwng y porthladdoedd hyn marchogai swyddogion yn chwilio am unrhyw arwydd o smyglo. Mae enghreifftiau o wrthdaro rhwng swyddogion a'r smyglwyr, a byddai'r smyglwyr yn aml iawn yn derbyn cymorth gan y gymuned leol. Câi'r euog eu cosbi'n llym mewn llysoedd barn.

Dibynnai llwyddiant y smyglo ar sicrhau cydweithrediad rhwng y morwyr, a phobl ar y lan yn Llŷn. Câi'r nwyddau eu cario mewn llongau mawrion o dramor a'u trosglwyddo gan amlaf i stordai yn yr Iwerddon ac Ynys Manaw a'u casglu oddi yno mewn llongau llai. Byddai'r nwyddau'n cyrraedd Llŷn mewn llongau hawdd i'w hwylio i mewn ac allan o gilfachau neu gallent gyrraedd yn guddiedig mewn cargo cyfreithlon ar longau masnach. Gwyddai'r gwŷr ar y lan pryd i ddisgwyl llong a llwyddai'r capten i anfon neges atynt efo lamp arbennig pan fyddai o fewn cyrraedd.

## Smyglo yn yr ardal



Roedd cilfachau Llŷn yn atyniad i'r smyglwyr – y boblogaeth yn denau, llefydd da i guddio ysbail ac ymhell o afael Swyddogion y Tollau. Ynys Enlli oedd y pencadlys. Byddai'r doll ar halen yn effeithio ar y boblogaeth gan ei fod mor hanfodol.

Yn 1816 gwelodd Swyddogion y Tollau halen yn cael ei ddadlwytho ym Mhorth Colmon a chawsant ef wedi'i guddio yn nhai pedwar tyddynwr yn Llangwinnadl. Aeth y tyddynwyr i'r llys a'u dirwyo £386 yr un. Ni allent ei dalu a chawsant eu lluchio i garchar Caer am eu hoes. Er bod eu teuluoedd yn dioddef doedd dim trugaredd i'w gael.

Pan aeth Swyddog Tollau Caernarfon i'w gweld dim ond tri oedd yno. Llwyddodd y pedwerydd i ddianc rhwng bariau'r carchar gan ei fod mor denau. Adref cuddiodd ei fam ef yn y fuddai cyn iddo ddianc i America wedi'i wisgo mewn dillad merch. Wŷr neb beth fu tynged y tri arall.

Ym Mae Cadlan gwelodd y Swyddogion ddynion yn dadlwytho halen a chawsant ddwy sachaid mewn cae ŷd. Dihangodd y criw a gadael y llong i'r Swyddogion.

Gallai'r smyglwyr fod yn filain hefyd. Daeth llong i'r lan yn Aberdaron yn 1767 â'r morwyr yn cario cleddyfau a llawddrylliau er mwyn gwerthu brandi a the. Feiddiodd y Swyddog ddim ymyrryd.

Yn ôl y sôn roedd twnnel cudd yn rhedeg o Gegin Fawr, Aberdaron i'r traeth, a thwnnel yn ymestyn o dan garreg aelwyd Tŷ Hen Llangwinnadl i Ogor Mari Lewis yng nghreigiau'r môr.

Byddai 'Bwgan Pendre' yn cael ei fygwth ar drigolion Aberdaron pan fyddai goleuadau yn y nos i'w gweld yn symud o'r traeth drwy'r pentref ac i fyny'r allt. Doedd neb am fusnesu wedyn.

Tyfodd rhai smyglwyr yn gymeriadau chwedlonol, fel Huw Andro y smyglwr halen o Aberdaron a Boaz Pritchard y smyglwr brandi.



## Porthladdoedd Llŷn



*Y Parwyd, Uwchmynydd*

Mae'r amrywiaeth yn natur arfordir Llŷn yn rhyfeddol. Yno mae traethau a baeau eang o dywod, porthladdoedd a chilfachau creigiog hawdd mynd atynt, a gelltydd creigiog serth ac anhygyrch. Mewn mannau eraill, megis Porth Neigwl mae'r môr yn gyson fwyta'r allt a'r caeau yn diflannu i'r môr. Mae ardal Pwllheli yn rhan o brosiect sy'n astudio peryglon all ddod yn sgil cynhesu byd-eang wrth i lefel y môr godi a bygwth gorlifio'r dref yn barhaol.

Ni all neb fod ymhell o'r môr yn Llŷn a bu'n ddylanwad cryf ar fywyd y trigolion ar hyd y canrifoedd. Yn wir byddai'r haws dod â nwyddau yma mewn llong nag mewn trol. Y porthmyn, mae'n debyg, oedd yr unig rai welai'r angen am ffyrdd gwell. Daeth y trê'n i Bwllheli yn 1867 a rhoi cyfle i dderbyn amrywiaeth eang o nwyddau. Edwinodd y porthladdoedd fel llefydd masnachu ac amharu ar draddodiadau'r canrifoedd.

Mewn dogfen wedi'i dyddio yn 1524 yn enwi'r porthladdoedd roedd yn bosibl glanio ynddynt. Dyma nhw:

*The bay of Dynlley betweene karrek y llan and the barre of carn'*

*The bay between Karrek y llam and penrhyn Dynllayn*

*The Crik of abergyerch*

*The Crik of porth yskadan*

*The Crik of porth y Gwylen*

*The Crik of porth ychen*

*The Crik of porth penllegh*

*The Crik of porth Colmon*

*The Crik of porth Veryn*

*The Crik of porth Yeagowe*

*The Crik of porthor and the lle of Bardsey*

*The Crik of porth Muduy*

*The bay of Aberdaron*

*The bay of Nygull*

*The Roode of the two llonder of Stidwall*

*The Crik of Aber Soigh*

*The bay of Castellmarch*

*The baye of stydwalles to the geist*

*The haven of pullele in the myddes of the said baye*

Gallwn yn hawdd eu hadnabod a gwelwn fod enwau arfordirol Llŷn ganrifoedd oed.

Lle bynnag y bo'r arfordir yn greigiog mae nifer helaeth o enwau ond maent yn brin mewn baeau a thraethau tywodlyd.

Pysgotwyr a chreincwyr roddodd yr enwau a chânt eu defnyddio'n ddyddiol heddiw. Tu ôl i bob enw mae stori boed yn disgrifio craig, yn dweud pwy ddarganfu dwll cranc neu gallant gyfeirio at drigiolion a digwyddiadau, rhai bellach yn anghof.

Mae Llwybr Arfordir Llŷn heddiw yn rhan o Lwybr Arfordir Cymru a mae cyfle gan bawb i werthfawrogi'r harddwch trwy grwydro o borthladd i draeth bron yn ddiror heb adael y lan.

## Porth Ychain (SH 211360)



**Cyfarwyddiadau: Dilynwch ffordd gul Tudweiliog – Llangwnnadr oddi ar B4417. Wedi mynd heibio Tyddyn Sander o un cyfeiriad neu Penllech Bach o gyfeiriad arall, trowch am y môr a heibio Tyddyn Belyn. Mae lôn gul a llwybr yn arwain i'r porth.**

**Porthladd bychan tawel ydyw rhwng Porth Ysgaden a Thraeth Penllech.**



Mae enwau arfordirol difyr megis Porth Ysgaden ceir Ogof Twtil Bach, Ogof Foch, Ogof Deg, Porth Cesyg, Cilcyn Coch ac Ogof Fari. Yna i gyfeiriad Traeth Penllech mae Trwyn Agosaf Allan, Ogof Fach Tŷ Mawr, Ogof Las, Porth Defaid a Thrwyn Penrhyn Melyn.

Mae hanes i 13 o fuchod Tŷ Mawr Penllech fynd dros yr allt yn Ogof Fari ac i'r digwyddiad hwnnw roi iddo'i enw.

Daeth llong i'r lan unwaith â llwyth o rym arni. Ond doedd neb ar ei bwrdd ond oriawr yn tician a mochyn du byw. Prynwyd y mochyn gan hwsmon Cefnamwlch. Ble'r oedd y criw? Roedd y llyfr log wedi'i gwblhau'n daclus am y diwrnod cynt.

Mae nifer o dyllau crancod yma ac enw ar lawer ohonynt, megis Twll Llaw Chwith, Crochan, Twll Dan Garreg a Chefnan Sian.

Gellwch ddilyn Llwybr Arfordir Cymru tua'r gogledd a chyrraedd Porth Gwylan (SH 21653685) sy'n eiddo i'r Ymddiriedolaeth Genedlaethol.

Enw'r ogof yn y creigiau ger Porth Gwylan ydi Ogof Gigfran lle bydd cigfrain a bilidowcars yn nythu yn y creigiau. Mae hyn bron i ganrif wedi tynnu'r llun ar gyfer y cerdyn post.

### Traeth Penllech (SH 205346)



**Cyfarwyddiadau: Naill ai dilynwch y ffordd gul Llangwnnagl – Tudweiliog trwy blwyf Penllech a pharcio ym maes parcio ger Bryn Geinach yna cerdded y llwybr cyhoeddus i'r traeth**

**Neu cerddwch ar hyd Llwybr Arfordir Cymru o Borth Colmon tua'r dwyrain.**

Mae'n draeth eang o dywod sy'n ymestyn o Benrhyn Melyn yn y pen gogleddol i gyrion Porth Colmon.

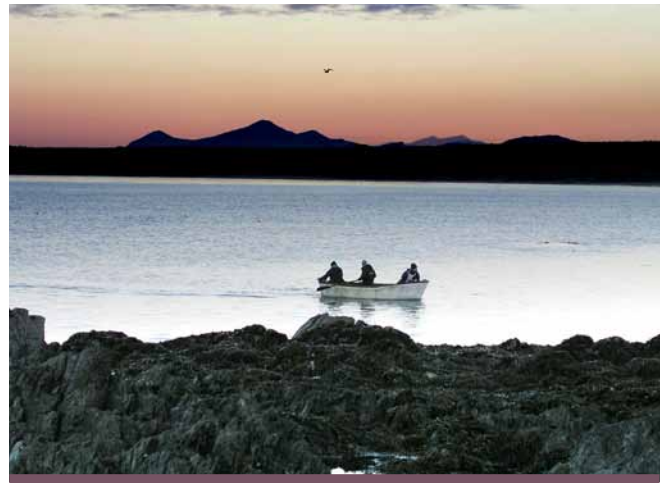
Mae ynddo gilfachau creigiog yn dwyn enwau fel Porth Sion Dafydd, Pont Bridd a Thŷ Nain. Yng Nghreigiau Duon Berth Aur mae Ogof Huw Sion Dafydd – ogof gron rhyw

1m o'r tywod. Pwy oedd Huw Sion Dafydd a pham bod twll ebill yn ei llawr? Dirgelion na chawn ateb iddynt.

Yn ymestyn allan o'r gelltydd cleiog yn ei ganol mae Penrhyn Blawd ac yn ei ymyl mae'r Afon Fawr yn croesi'r traeth. Ychydig i fyny'r afon mae Pwll Gerwin a Phwll Diwaelod.

Er ei fod yn draeth diogel i nofio ynddo boddodd J Bodfan Annwyl, y geiriadurwr yma. Roedd yn byw yn yr ardal ac yn arfer nofio'n ddyddiol.

### Porth Colmon (SH 19503425)



**Cyfarwyddiadau: Trowch tuag at y môr oddi ar B4417 i gyfeiriad 'Llangwnnagl' a dilynwch arwyddion 'Porth Colmon' (2.5km)**

**Mae lle parcio yn y porth ond sicrhewch fod lle i bysgotwyr symud eu cychod.**

Ganrif a mwy yn ôl roedd Porth Colmon yn borthladd prysur ar gyfer mewnfario calch, glo, a llwch esgyrn yn benodol. Roedd o'dyn gerllaw i losgi'r calch a byddai rhes o droliau yn aros eu tro i ddod i 'Wastad y Borth' i nôl glo.

Cwmni cydweithredol Llangwnnagl fyddai'n rhedeg Siop y Bont ac yn mewnfario'r glo. Prynnon nhw injian stêm i weithio offer dadlwytho'r glo o'r llongau. Y peilot fyddai'n dod â'r llongau i mewn yn ddiogel oedd Wil Llainfatw.

Byddai Porth Colmon wedi datblygu llawer pe bai'r fenter i gloddio glo'n lleol wedi llwyddo.

Gan ei fod o'r neilltu ac yn gysgodol roedd yn boblogaidd gan smyglwyr. Wedi i bedwar dyn lleol brynu halen yn anghyfreithlon cawsant eu carcharu.

Yn 1825 ymfudodd hanner cant o drigolion yr ardal i'r America a chawsant gyfarfod gweddi dwys cyn ymadael yma.





Yng nghanol y 20fedG bu ymrafael rhwng y trigolion lleol a thirfeddiannwr a geisiai rwystro ceir rhag parcio yno. Y bobl leol a enillodd y dydd a deil y lle'n agored i'r cyhoedd a physgotwyr heddiw.

Mae'r arfordir creigiog yn denu crancod i dyllau yn y creigiau o'r gwanwyn i ddiwedd yr haf. Gall pysgotwyr lleol eu dal â'u llaw neu fachyn a chael helpa dda drwy wybod ble mae'r tyllau. Mae enw ar lawer ohonynt.

Ewch i'r chwith ar daith ar Lwybr Arfordir Cymru. I'r dde mae Traeth Penllech, bae o dywod sy'n ddiogel i nofio ynddo. Yr eithaf gogleddol yw Trwyn Penrhyn Melyn ac mae copaon Yr Eifl a Garn Boduan i'w gweld oddi yno a hefyd Mynydd Cefnamwlch.

### Porth Tŷ Mawr (SH 189330)



**Cyfarwyddiadau: Gellwch gerdded ar Lwybr Arfordir Cymru i'r de o Borth Colmon (SH195034253) (1.5km).**

**Neu dilynwch ffordd yr arfordir (Llangwnnadr – Aberdaron) at SH19623262 a dilyn lôn drol i Borth Tŷ Mawr.**

Mae Porth Tŷ Mawr yn rhan o lôn gwerin Llŷn gan i'r 'Stuart', llong â chargo go arbennig ddod i'r lan yma adeg y Pasg 1901. Doedd y môr ddim yn stormus, dim ond ychydig niwl a glaw mân. Roedd y criw yn ifanc a di-brofiad a hyn fu'r rheswm dros iddi fynd i drafferthion, yn ôl y sôn.

Wedi mynd ar y creigiau a sgerbwd y llong wedi'i dryllio doedd dim modd iddi hwylio allan i'r môr. Ond ymhen ychydig ddyddiau cododd y gwynt a thorri eu mastiau a disgynon nhw ar y llong a'i hagar.

Roedd y llongdrylliad hwn yn boblogaidd iawn a thyrrai'r bobol leol i Borth Tŷ Mawr i fynd â beth fedrent o'i llwyth. Cargo cymysg ar ei ffordd i Seland Newydd oedd arni: llestri, pianos, canhwyllau, gorchuddion lloriau, etc. Ond y wisgi oedd fwyaf poblogaidd. Mae pob math o straeon am yr hyn ddigwyddodd wedyn – y rhialtwch a'r dathlu, hefyd y protestio a'r gresynnu gan y sefydliadau crefyddol a dirwestol.

Mae'r llestri i'w gweld yn gyffredin o hyd ar ddreser tai'r ardal. Mae'r hanes ar gael mewn nifer o faledi a rhaglenni teledu.

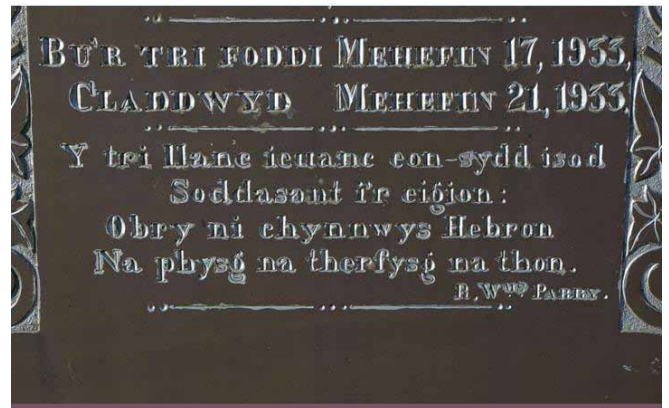
Roedd un o'i thiwbiau i'w weld o hyd yn y creigiau melyn am flynyddoedd lawer wedyn ac ar ddistyll mawr daw ei hasennau i'r golwg.

Dywedir hefyd iddi gael ei dal ar sgerbwd llong arall a suddodd yma yn hydref 1870, 'Sorrento'

Ychydig i gyfeiriad Porth Colmon mae Ogof Mari Lewis, y dywedir sy'n ymestyn am 1km at Dŷ Hen ac yn dod i fyny dan garreg yr aelwyd – rhan o draddodiad smyglo Llŷn.

Draw i'r chwith o Borth Tŷ Mawr mae Trwyn Bodferin a Phorth Widlin (SH 18353267) a'r bae sydd â hanes mor drychinebus iddo.

### Porth Widlin (SH 189331)



Carreg fedd y tri brawd ym mynwent Hebron

**Cyfarwyddiadau: Dilynwch ffordd yr arfordir (Llangwnnadr – Aberdaron). 2.5 km o Langwnnadr; trowch tua'r môr (SH 1862531766) a dilyn arwyddion Llwybr Arfordir Cymru**

Ym Mhorth Widlin y digwyddodd un o drychinebau tristaf Llŷn a hynny yn nechrau haf 1933.

Aeth tri brawd o Dir Dyrus, Rhoshirwaun allan mewn cwch i godi rhwyd. Wyr neb beth ddigwyddodd ond fe foddodd y tri ononynt.

Mae'r adroddiad am yr angladd yn y papur newydd yn ysgytwol:

*'Claddwyd y tri brawd yn yr un bedd, nawn Mercher, a dywedir na welwyd erioed y fath dyrfa mewn angladd yn Lleyn o'r blaen. Yr oedd yr angladd tua milldir o hyd, ac yr oedd y meysydd a'r ffyrdd o gwmpas y ffordd yn frith o bobl. Cludid yr eirch ar lori yn cael ei thynnu gan geffylau. Yr oedd y fam yn rhy wael i fod yn bresennol, ac er bod y tad wedi ei gaethiwo i'w wely am rai dyddiau mewn canlyniad i'r brofedigaeth, aeth i'r angladd.'*



Cyfansoddodd R Williams Parry englyn i'w roi ar eu carreg fedd ym mynwent Hebron:

Y tri llanc ieuanc eon – sydd isod

Soddasant i'r eigion;

Obry ni chynnwys Hebron

Na physg, na therfysg, na thon.

### Porth Ferin (SH 17203195)



**Cyfarwyddiadau:** *Dilynwch ffordd yr arfordir (Llangwnnadr – Aberdaron). 3.5 km o Langwnnadr, 6km o Aberdaron trowch tua'r môr (SH 17773105) a dilyn arwyddion Llwybr Arfordir Cymru tua'r gogledd.*

Nid yw'r arfordir yma'n rhan o Lwybr Arfordir Cymru.

Roedd Porth Ferin yn un o borthladdoedd bach prysur gogledd Llŷn pan oedd hi'n haws cario nwyddau ar y môr nag ar y tir. Byddai llongau glo a chalch yn glanio yma'n gyson hyd yr 1920au. Bu'n rhaid ffrwydro creigiau i greu lle i'r llongau a hwyluso dadlwytho peiriannau ac offer.

Yng ngheg y y porth daw craig i'r golwg ar drai – dyma Carreg Draï fyddai'n arwydd i'r capteiniaid nad oedd y môr yn ddigon dyfn i lanio.

Gerllaw mae Llam y Lleidr sydd â chysylltiad ag Eglwys Bodferin. Ceisiodd lleidr ddwyn cloch eglwys Bodferin ond wrth geisio neidio dros hafn yma fe faglodd a cholli'r gloch.

Mae nodyn am ogof ym Mhorth Ferin yn llyfr nodiadau Ysgol Llidiardau Rhoshirwaun:

1814 Ogof Sion y Coldy

*Gwelwyd swyddogion y cylch yn casglu bechgyn ieuanc i frwydr fawr Napoleon. Ymwelasant â John Jones y Coldy a Thomas Griffith, y gwehydd. Dalwyd Sion, ond wedi teithio ychydig o ffordd dihangodd i gyfeiriad gallt y môr a diflannu yno, ac ni welwyd ef ar ôl hynny.*

I'r dde o Borth Ferin mae Porth Bach (SH 17353204), lle cysgodol iawn i gadw cychod.

Yn ei lyfr Pigau'r Sêr mae Jac Williams yn cyfeirio'n gyson ato'n hwyllo efo'i ewyrth a'i nain. Yma y cadwai ei Ddewyrth Huw ei gwch, y *Pilgrim*, ac oddi yma yr hwyliant pan aent i bysgota ers talwm.

### Porth Iago (SH 16753165)



**Cyfarwyddiadau:** *Dilynwch ffordd yr arfordir (Llangwnnadr – Aberdaron). 3.5 km o Langwnnadr, 6km o Aberdaron trowch tua'r môr (SH 17773105) a dilyn arwyddion Llwybr Arfordir Cymru tua'r gogledd.*

Dilynwch yr un cyfarwyddiadau â 'Porth Ferin' ond trowch i'r chwith ar lôn fferm a mynd i Tŷ Mawr Bodferin (parcio)

Traeth bychan tywodlyd hynod o gysgodol yn wynebu'r de orllewin ydyw. Nid yw Llwybr Arfordir Cymru'n mynd trwy fan hyn. Gan fod Llwybr y Pererinion mor agos, tybed oes gan yr enw hwn gysylltiadau crefyddol?

Allan yn y môr o'r Tyllborth i'r gogledd mae Maen Mellt. Bu hwn yn broblem i longau ar hyd y canrifoedd gan fod natur y garreg ynddo'n fagnetig ac yn amharu ar gwmpawdau llongau.

I'r de o Both Iago aeth y 'Newry' ar y creigiau yn Ogof Newry:

*'Llong go fawr a gariai ymfudwyr o Iwerddon i Quebec ym mis Ebrill 1833 oedd y Newry. Aeth ar y creigiau a chollwyd pump ar hugain o'r pedwar cant oedd ar ei bwrdd. Byddai'r colledion yn llawer uwch oni bai am ddewrder Dafydd Griffith, hen forwr a drigai ym Morfa Trwyn Glas. O ganlyniad i'w ddewrder enillodd fedal gan y Gymdeithas Frenhinol Genedlaethol, ynghyd ag £20. Trosglwyddwyd y fedal hon o un Dafydd Griffith i'r llall. Ble mae hi bellach tybed? Claddwyd y rhai a gollwyd oddi ar fwrdd y Newry ym mynwent Eglwys Sant Hywyn, Aberdaron.*



Tua'r un fan bedair blynedd yn ddiweddarach aeth y Rossi i drafferthion, ond wrth lwc, ni chollwyd bywydau y tro hwnnw.

Allan yn y mor mae Maen Mellt, craig mae ei natur yn amharu ar gwmpawdau gan achosi llongdrylliadau.

Mae amryw o enwau diddorol ar yr arfordir yma, fel Porth Ysgyfarnog, Ogor Lliain Glas – am i long ac iddi hwyliau glas gael ei cholli yno, Porth Geirch, Ogor Arw a Phorth y Wrach.

### Porthor (SH 167300)



**Cyfarwyddiadau:** *Dilynwch ffordd yr arfordir (Llangwnnadr – Aberdaron) – 6.75 km o Llangwnnadr, 3.75km o Aberdaron trowch tua'r môr ar arwydd Porthor.*

**Gellwch fynd yno o Borth Gyfyng (SH 16753024).** *Ar ffordd yr arfordir (Llangwnnadr – Aberdaron) dilynwch arwydd Llwybr Arfordir Cymru (SH 17403033) tua'r môr (ger Ysgubor Ddegwm) – hen adeilad yn ymyl fferm Methlam).*

Mae Porthor yn enwog am ei dywod sy'n chwibannu wrth gerdded arno – hyn oherwydd y sŵn wnaiff y gronynnau tywod wrth rwbio yn erbyn ei gilydd. Yma yr arferai llongau ddod â'u llwythi o lo a chalch ond gan ei bod yn anodd dadlwytho ar y traeth symudon nhw i Borth Ferin.

Bu'n eithaf prysur yn ei dro. Câi penwaig a chynnyrch fferm eu hallforio oddi yma a dwy long eu hadeiladu yn y 19egG. Bu rhywfaint o fwyngloddio yma hefyd yng Ngwaith Bacon – Mr Bacon oedd y goruchwyliwr.

Pan ddrylliodd y 'Royal Charter' yn 1859 ar arfordir Môn daeth naw llong i'r bae i chwilio am loches.

Digwyddodd trychineb yma yn 1977 pan foddodd disgybl a phrifathro Ysgol Deunant Aberdaron yn ystod trip ysgol.

Yn 1989 gwnaeth Eifion Owen o Chwilog gamp aruthrol drwy hwylyfyrddio o Borthor i Wiclo, Iwerddon. Yr unig un i wneud y fath gamp a hynny mewn saith awr.

Ym mhen gogleddol y traeth mae Porth Gyfyng (SH 16753024) a'i odyn galch ar ben yr allt.

### Porth Orion (SH 15612877)



*Porth Orion gyda'i iasbis porffor*

**Cyfarwyddiadau:** *Dilynwch ffordd gul yr arfordir (Llangwnnadr – Aberdaron) nes cyrraedd cyffordd ger Capel Carmel (sydd wedi cau) (SH 16262840) a mynd 139m i'r gorllewin. Ewch ar Lwybr Arfordir Cymru yno a'i ddilyn i'r arfordir.*

**Neu – ar yr un ffordd ond aroschw ger Carreg Plas (SH 16262900) a dilyn llwybr sy'n cyfeirio at Lwybr Arfordir Cymru i Ddinas Fawr / Bach.**

Traeth bychan yn gymysgedd o gerrig a gro. Y graig amlwg yw'r iasbis piws a gâi ei gloddio yma yn Chwarel Carreg (ar y llwybr).

I'r gogledd mae Dinas Fawr (SH 15782936) a Dinas Bach (SH 15562907). Maent yn fannau da iawn i bysgota oddi ar y graig ac mae amryw o dyllau crancod arnynt: Tyllau Gwmannog, Tyllau Plu'r Gweunydd, Tyllau'r Ebolion, a Twll Dyfn.

Mae'r ardal hon ac ymlaen hyd ben eithaf Llŷn yn Safle o Ddiddordeb Gwyddonol Arbennig

I'r de mae Mynydd Anelog (SH 15102730).

### Porth Llanllawen (SH 145266)



*Porth Llanllawen, a Mynydd Anelog yn y cefndir*



**Cyfarwyddiadau: Dilynwch y ffordd gul (Aberdaron – Uwchmynydd) ac at Gapel Uwchmynydd (SH 15502635). Ewch am y môr a dilyn Llwybr Arfordir Cymru tua'r de**

**Neu: Ewch drwy Uwchmynydd i ben draw'r ffordd i dir yr Ymddiriedolaeth Genedlaethol ac aros ar dir 'gwastad' uwchben Swnt Enlli (rhwng Mynydd Mawr a Mynydd Gwyddel (SH 14202560). Cerddwch yn ôl tua'r gogledd i gyfeiriad Porth Llanllawen.**

Roedd Llawen yn un o ddilynwyr Sant Cadfan a sefydlodd abaty ar Ynys Enlli.

Mae'r ardal yn Safle o Ddiddordeb Gwyddonol Arbennig.

Mae golygfeydd ardderchog yma a'r gelltydd yn serth iawn yma. Does dim posibl mynd i lawr at y môr ond ym Mhorth Llanllawen.

Mae Llwybr Arfordir Cymru yn mynd drwyddo o'r gogledd tua Mynydd Anelog (SH 151273) a Phorth Orion (SH 15612877).

Mae enwau diddorol ar rannau o'r arfordir, megis Ogof Gadi, Pwll Mathew, Trwyn Bodisa, Ogof Ddu ac Ogof Goch.

I gyfeiriad y de mae Mynydd Mawr a Braich y Pwll ar drwyn eithaf Penrhyn Llŷn. Mae ffordd goncridd yn arwain i gopa Mynydd Mawr ac oddi yma mae golyfga drawiadol iawn o Ynys Enlli, dros y Swnt. Bu'n fan gwyllo adeg yr Ail Ryfel Byd ac mae olion hynny yn parhau – yn cynnwys adeiladau lle mae arddangosfa berthnasol i'r ardal.

Am y fan hyn y sonia Cynan yn y gerdd olaf a ysgrifennodd sef 'Pen Draw'r Byd'. Roedd wedi'i gyfareddu:

*'Rhwing banciau o borffor ac aur yn stôr,  
Ac yn sydyn oddi tanom dim ond môr,  
Môr a môr at y gorwel a'i hud  
A ninnau wedi cyrraedd pen draw'r byd.  
A'r wybren o'n hôl yn denau a chllir  
Ar fynyddoedd chwe gwahanol sir.'*

Ar ben yr allt uwch yn nannedd stormydd Swnt Enlli mae Maen Melyn Llŷn (SH138252)

I'r de o Fynydd Mawr ar fin y dŵr ar waelod grisiau serth mae Ffynnon Fair (SH13952519) ac ymlaen i Borth Felen (SH 14402480).

## Porth Felen (SH 144248)



**Cyfarwyddiadau: Dilynwch y ffordd gul o Aberdaron trwy Uwchmynydd ac i'w phen draw i dir yr Ymddiriedolaeth Genedlaethol. Aroschwch ar dir 'gwastad' (SH 14202560) uwchben Swnt Enlli, rhwng Mynydd Mawr (SH 14002590) a Mynydd Gwyddel (SH14202520). Cerddwch i lawr at y môr i'r dwyrain o Fynydd Gwyddel i gyfeiriad Porth Felen.**

Oddi yma mae golygfeydd ysblennydd o'r Swnt ac Ynys Enlli a ffordd yn arwain i gopa Mynydd Mawr

O'r môr ym Mhorth Felen cododd deifar angor a gafodd ei golli yn yr ail ganrif neu'r gyntaf Cyn Crist oddi ar long o ardal Môr y Canoldir. Dyma'r dystiolaeth gynharaf o long o'r ardal honno yn masnachu mor uchel i'r gogledd. (Mae bellach yn Amgueddfa Genedlaethol Caerdydd)

Mae Mynydd Gwyddel (SH14202520) yn awgrymu'r cysylltiadau clos a fu rhwng Llŷn ac Iwerddon.

Ar ymyl yr allt mae Maen Melyn Llŷn. Rhoddodd ei enw i'r rhaniad gweinyddol Canoloesol sef Cymydrmaen. Cafodd ei arfarwoli gan Dafydd Namor wrth ddisgrifio gwallt Llio:

*'Mewn molawnd o aur a melyn  
Mae'n un lliw â'r maen yn Llŷn.'*

Mae olion Capel Mair (SH 13922534) i'w weld ar haf sych.

Mae grisiau yn arwain i lawr at y môr i'r gogledd o Fynydd Gwyddel at Ffynnon Fair (SH 13952519).

Am y fan hyn y sonia Cynan yn ei gerdd 'Pen Draw'r Byd':

*Safem fan honno ar Fynydd Mawr  
I wylid haul Llŷn yn myned i lawer.  
Dal ei hanadl heb yngan gair  
(Fel y saint ar ôl yfed o Ffynnon Fair)  
Gan deimlo fod Enlli a'i sanctaidd byrth  
Fel gair yr Arglwydd yng nghanol y wyrth.*



I'r de mae Llwybr Arfordir Cymru yn arwain i Borth Felen, Mynydd Bychestyn a Phen y Cil (SH 15702430) ac ar dywydd clir mae arfordir Bae Ceredigion i'w weld.

Cyn cyrraedd Pen y Cil mae golwg ar elltydd eithriadol o serth – y Parwyd (SH 15402445).

Yn y Swnt yn agos i'r Tir Mawr mae Carreg Ddu (SH 14902396)

## Porth Meudwy (SH 163255)



**Cyfarwyddiadau:** *Dilynwch arwyddion Uwchmynydd o Aberdaron. Daliwch i'r chwith mewn croesffordd ac yna i'r chwith heibio Fferm Cwrt (Ymddiriedolaeth Genedlaethol) ac i faes parcio ar y chwith. Cerddwch i lawr lôn drol at yr arfordir.*

**Neu:** *Dilynwch Lwybr Arfordir Cymru o gyfeiriad Aberdaron neu Ben y Cil (SH 15702430).*

Dyma'r porthladd i ddal cwch i ymweld ag Ynys Enlli.

Mae'r enw Porth Meudwy yn awgrymu mai oddi yma yr arferai'r saint hwylio i Enlli yn y 5/6edG. Enw dwy fferm yn yr ardal yw Bodermyd; lle mae'r elfen 'ermid' yn hen ffurf ar 'meudwy'. Roedd yn borthladd a gâi ei enwi fel 'The Crick of porth Muduy' yn 1524.

Tua'r de mae Porth y Gloch (SH 16302507) lle disgynnodd cloch abaty'r Bala o gwch i waelod y môr wrth ei chario i ddiogelwch Abaty Enlli a rhoi bod i'r dywediad 'mor soundn â chloch y Bala'. Mae Llwybr o'r ffordd yn arwain i Craig Cwlwm (SH 6202490).

Ym Mhorth y Pistyll (SH 16122485) mae olion Diwydiannol Gwaith Trwyn Dwmi lle byddai'n rhaid i'r chwalerwyr, ar eu ffordd i'r gwaith, ddod i lawr ysgolion ar yr allt serth. Ymhellach i'r de mae Henborth ac yna Pen y Cil.

Allan ar y môr mae dwy Ynys Gwylan – y Fawr a'r Fach a Thrwyn y Penrhyn i'r dwyrain.

I'r gogledd mae pentref Aberdaron

## Traeth Aberdaron (SH 172263)



**Cyfarwyddiadau:** *Dilynwch un o dair ffordd i'w heithaf o'r dwyrain – B4417 o gyfeiriad Nefyn ac yna'r B4413 trwy ganol y penrhyn, ffordd yr arfordir gogleddol o gyfeiriad Llangwnnadr, neu ffordd arfordir y de o gyfeiriad Mynytho a thrwy'r Rhiw.*

Traeth eang a thywodlyd a'r pentref ar fin y traeth. Mae cysylltiadau clos yma ag ymweliadau'r pererinion ar eu taith i Ynys Enlli.

Ym mhen gorllewinol y traeth mae olion glanfa Gwaith y Bompren ym Mhorth Simdde (SH 16732637) lle llifa'r Afon Saint i'r môr. Yn nes i'r pentref mae afon Daron yn llifo ar draws y traeth ac ar fin y dŵr ar ddistyll mawr mae Carreg y Ring i'w weld. Wrth ddolen ar y graig hon câi'r llongau glo eu clymu i'w dadlwytho ar y traeth.

Mae'n werth ymweld ag Eglwys Sant Hywyn i weld y porth Normanaidd a Cherrig Anelog a chofio mai oddi yma y dihangodd Gruffudd ap Cynan rhag y Normaniaid i Iwerddon ac y cafodd Gruffudd ap Rhys loches rhag Gruffudd ap Cynan yn 1115 cyn dianc i Ddyffryn Tywi.

Yma bu R S Thomas yn offeiriad o 1967 i 1978.

Mae pen dwyreiniol y traeth yn Wig, Ogof Deuddrws a Llech Cranc cyn cyrraedd Trwyn y Penrhyn. At hwn y cyfeiria T Rowland Hughes ato yn ei gerdd 'Pe Bawn i....'

*'Uwchmynydd a'i graig yn borffor fin nos*

*A Bae Aberdaron yn aur a rhos.*

*Dan Drwyn y Penrhyn a'r wylan a'i chri*

*Yn treoelli uwchben mi eisteddwn i*

*Nosweithiau hirion nes llithio bob lliw*

*O Greigiau Gwylan a'r tonnau a'r Rhiw. '*

*"Ond wêl neb mo Enlli o fin y lli."*

*"Pe bawn i yn artist", ddywedais i.'*

Rhaid mynd ymlaen i gyfeiriad Porth Ysgo i weld Enlli



## Dilynwch y Stori...

Darganfyddwch fwy am orffennol diwydiannol yr ardal trwy ymweld â Phorth y Swnt, Aberdaron – Dysgwch fwy am dreftadaeth a datblygiad yr ardal yng nghanolfan dehongli yr Ymddiriedolaeth Genedlaethol